

QM - Hinweis		VOGLAUER
General Product Safety Regulation GPSR Verordnung	Erstellt von: QM Malter Wilfried	Datum: 25.11.2024

Sehr geehrte Geschäftspartnerin, sehr geehrter Geschäftspartner,

mit diesem Schreiben möchte wir Sie über unsere Umsetzung und diversen Maßnahmen bezüglich Vorgaben der GPSR informieren.

Hersteller- und Indikationskennzeichnung (Art.9 GPSR)

Verpflichtende Kennzeichnung: (die Information wird am Produkt bzw. auf der Verpackung angeführt):

- Hersteller Fa. Voglauer
- Adresse Fa. Voglauer
- Mail Adresse Voglauer
- Möbelhändler, Kundenname, Auftragsnummer, Produkt und Typenbezeichnung mit der jeweiligen Ausführung.

Warn- und Sicherheitshinweise (Art.19 Abs.1 lit.d GPSR)

Bereitgestellte Informationen für den Internetverkauf:

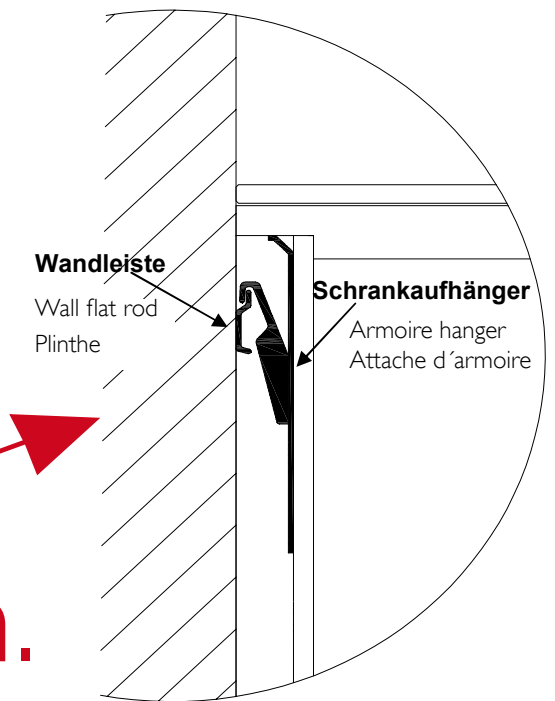
- Eine PDF „Anweisung gegen Kippen sichern“ wird zur Verfügung gestellt.
Alle Voglauer Korpus- Standmöbel müssen gegen Kippen gesichert werden. Diese Information ist auch am Möbel angebracht und im Möbelgütepass vermerkt.
- Möbelgütepass mit allen wichtigen Informationen wie z.B. Pflege, Einstellmöglichkeiten, Montageanleitungen, Sicherheitshinweise usw. wird per PDF zur Verfügung gestellt.
Montageanleitungen werden direkt mit dem Produkt mitgeliefert.

Risikoanalyse und Sicherheitsbewertungen: sind bei unseren Produkten durch das Führen des „Goldenen M“ und das „österreichische Umweltzeichen“ seit Jahren bereits Volgauer Standard.

Bedienung und Montageanleitung: sind im Möbelgütepass und in den jeweiligen Möbeln beigelegt.

ACHTUNG:

Bitte Möbel lt. Anleitung
mittels Wandmontage sichern.
Kippgefahr bei Öffnung der Türen.



ATTENTION:

*Assure the furniture on the wall pursuant
to the instruction.*

Danger of overturning on opening doors.

ATTENTION:

Assurez le meuble au mur d'après l'instruction.

Danger du basculement en cas de l'ouverture les portes.

MÖBEL- GÜTEPASS

VOGLAUER QUALITÄTSSIEGEL
PFLEGE- UND GEBRAUCHSANWEISUNG



VOGLAUER



Auszeichnungen
 Abfärben
 Allergien (siehe auch optimales Raumklima)
 Aufstellen & Ausrichten

Badmöbel
 Bedienungsanleitung
 Belastbarkeit
 Beschläge und Wartung
 Bestimmungsgemäße Verwendung der Möbel
 Betonoberfläche

Corian (Acrylstein)

Durchbiegen

Elektrische Geräte & Bauteile sowie Entsorgung
 Energieverbrauchskennzeichnung

Farb- und Strukturunterschiede bei Naturholz
 Funktionsteile
 Fußbodenschutz

Garantie
 Geölte Oberflächen
 Geruch
 Gewährleistung
 Glas allgemein

Holzarten
 Holzwerkstoffe

LED-Beleuchtung
 Leder
 Lichtechtheit (Vergilbung)
 Loden

Metalloberfläche
 Metall Dark galvano matt
 Metallteile
 Montageanleitungen

Optimales Raumklima

Recyclen

Steinbecken Grafite & Kalkstein
 Steinakzent
 Stoff Select, Curl, Chalet & Vintage

Tische
 Transport
 Tip On

Vorgehensweise bei Beanstandungen
 Voglauer umweltfreundliche Produktion

Wandbefestigung mit Montageanleitung

Voglauer Qualitätssiegel

4-5

6-7

8-15

16-17

17

18

19

20-25

25-27

29-31

32-33

34-35

35

36-42

43-46

47-49

50-52

53

**Sehr geehrte Kundin,
 sehr geehrter Kunde,**

wir freuen uns und gratulieren Ihnen, dass Sie sich für ein Voglauer Qualitätsprodukt entschieden haben. Sie haben ein Stück echte österreichische Handwerksarbeit in Ihr Zuhause geholt.

Seit über 80 Jahren steht die Firma Voglauer für feinste handwerkliche Verarbeitung natürlicher Rohstoffe mit Rücksicht auf die grüne und soziale Umwelt. Eine Produktion im Kreislauf der Natur heißt für Voglauer beispielsweise, dass alle Holzabfallprodukte CO₂ neutral in der werkseigenen Heizanlage als Pellets wiederverwertet werden und natürliche Wasserkraft als Energiequelle im unternehmenseigenen Wasserkraftwerk erzeugt wird.

Voglauer bezieht seine Rohstoffe aus nachhaltiger Forstwirtschaft. Das Holz stammt dabei vorwiegend aus heimischen Wäldern. Ungezähmte Holzstrukturen und Maserungen in Verbindung mit hochwertiger Oberflächenveredelung bringen die Ursprünglichkeit des Baumes in die Wohnwelt zurück.

Die Oberflächen der Hölzer werden mit natürlichen Rohstoffen sowie Ölen behandelt – so entstehen Qualitätsprodukte, die in ihrer Umweltverträglichkeit und Ökologie Bioprodukten gleichzusetzen sind.

Auf den folgenden Seiten finden Sie Hinweise und Tipps zur richtigen Pflege Ihrer Voglauer Möbel, um eine lange Lebensdauer der Möbel zu gewährleisten.

Wichtig: Bitte lesen Sie diese Broschüre sorgfältig und bewahren Sie diese auf! Bei Nichtbeachtung der Gebrauchs- und Pflegeanweisungen oder falscher Anwendung übernehmen wir keine Haftung. Bitte beachten Sie die wichtigen Produktinformationen in diesem Heft.

Lange Freude mit Ihren Möbeln.



Peter Grünwald
 Geschäftsleitung

Bei Fragen oder besonderen Fällen, die auf Grund des begrenzten Umfangs des Möbel-Gütepasses nicht angeführt sind, wenden Sie sich bitte an Ihren Möbelfachhandelspartner.

ZERTIFIKATE & GÜTESIEGEL

INNOVATIV MIT RÜCKSICHT AUF DIE GRÜNE UND SOZIALE UMWELT



Das **ÖSTERREICHISCHE UMWELTZEICHEN** ist der Garant für umweltfreundliche Produkte und Dienstleistungen.

- Rohstoff- und Energieverbrauch
- Emissionen
- Geprüfte Inhaltsstoffe
- Entsorgung/Wiederverwertung
- Verpackung
- Qualität, Langlebigkeit, Sicherheit
- Vertrieb und Transport
- Ausschließlich umweltqualifizierte Lieferanten



Das **KLIMABÜNDNIS** ist mit über 1.600 Gemeinden aus 18 Ländern das größte kommunale Klimaschutz-Netzwerk in Europa. Gemeinsame Ziele des Bündnisses sind der Schutz des Klimas und der Erhalt des Regenwaldes.

- Bewusster Verzicht auf Klimaanlage durch durchdachte Lüftung
- Raumtemperatur in den Produktionsbereichen max. 18 bis 20°C
- Eigenes Wasserkraftwerk versorgt teilweise die eigene Produktion
- Energie stammt aus erneuerbaren Energieträgern
- Vorbildliches Mobilitätsmanagement – zahlreiche Mitarbeiterfahrten werden durch betriebseigene Fahrzeuge durchgeführt uvm.



Die Deutsche Gütegemeinschaft Möbel e.V. (DGM) engagiert sich für Sicherheit und Gesundheit. Mit dem **„GOLDENEN M“** vergibt die DGM ein Zeichen, das nur Möbel erhalten, die auf Herz und Nieren geprüft wurden. Sie müssen stabil, sicher, haltbar und gut verarbeitet sein. Außerdem dürfen sie keine krankmachenden Inhaltsstoffe haben.

- Geprüfte Qualität
- Garantierte Sicherheit
- Gesundes Wohnen



LEITBETRIEBE AUSTRIA zertifiziert die 1.000 vorbildhaften Unternehmen des Landes. Betriebliche Innovation, Nachhaltigkeit und soziale Verantwortung stehen dabei an erster Stelle.

ZERTIFIZIERT UND AUSGEZEICHNET

	2021	Quality Award: TOP-Marke 2021
	2019	Iconic Award 2019 Winner: Stühle „V-Aura“
	2018	Iconic Award 2018 Selection – Innovative Interior: „V-Quell“
	2018	Iconic Award 2018 Winner – Innovative Interior: Speisezimmertisch „V-Cube“
	2017	Wohnidee Leseraward 2017: 2. Platz Sideboards „V-Organo“
	2017	Iconic Award 2017 – Interior Innovation Selection: Ohrensessel
	2016	DGM-Klimalabel Voglauer tritt dem DGM-Klimapakt bei
	2016	Iconic Award 2016 – Interior Innovation Selection: „V-Organo“ Tisch und Stuhl
	2016	German Design Award „special mention“
	2015	„Focus Special Mention“
	2015	German Design Award 2015 Spin Chair „V-Alpin“
	2015	„Interior Innovation Award 2015“: Bank „V-Solid“
	2015	Internationale Auszeichnung red dot award 2015: „honourable mention“
	2014	„Focus Special Mention“ – internationaler Designpreis Baden Württemberg für „Spin-chair“
	2012	RAL-Gütezeichen „Goldenes M“
	2011	„Salzburger Regionalitätspreis“
	2010	Beitritt zum Klimabündnis – ein umweltpolitisches Zeichen von Voglauer
	2005	Staatliche Auszeichnung „Ausgezeichneter Ausbildungsbetrieb“
	2002	„Bildungs Oscar“ für den besten Lehrbetrieb Österreichs
	1995	Auszeichnung „Österreichs beste Möbel“ und „Österreichs traditionellste Möbel“

ABFÄRBen, NICHT FARBECHTE TEXTILIEN

Bei hellen Stoff- oder Lederbezügen treten mitunter Abfärbungen auf, die durch nicht farbechte Textilien, zum Beispiel von dunklen Jeansstoffen, verursacht werden. Wenn Jeansstoffe selbst nach mehrmaligem Waschen noch Farbabfärbungen hinterlassen, handelt es sich nachweislich um einen Mangel des Bekleidungsstoffes und liegt nicht in der Qualität des Stoffes-, Loden- oder Lederbezuges. Abfärbungen treten häufig bei hellen Bezügen auf Polsterteilen, aber auch schon bei naturbelassenen Holzoberflächen, Stühlen, Bänken usw. auf. Ursache sind demzufolge in der Regel die Textilien und nicht der Bezugsstoff. Das gilt auch für Rau- und Veloursleder.

ALLERGIEN

Als verantwortungsvoller Produzent von Naturholzmöbeln verwendet die Firma Voglauer im Fertigungsprozess ausschließlich Hölzer aus nachhaltiger Forstwirtschaft. Aus nachwachsenden Rohstoffen hergestellt, schafft eine Hartöl-Wachskombination auf Basis pflanzlicher Öle die Voraussetzung für gesundes Wohnen.

Mit dem Gütezeichen „Goldenes M“ und dem „Österreichischen Umweltzeichen“ unterstreicht Voglauer seine umwelt- und gesundheitsfreundliche Ausrichtung des Unternehmens.

> siehe auch *optimales Raumklima*



AUFSTELLEN & AUSRICHTEN

Ausmessen bei der Planung und ausrichten bei der Lieferung gehören zu den wichtigsten Aufgaben beim Möbelkauf. Bereits bei der Planung müssen eventuelle Hindernisse wie Treppen, schmale Türen oder Liefermaß der Möbel und die Tragfähigkeit von Wänden und Böden berücksichtigt werden. Böden, Wände und Decken sind meist nicht gerade, deshalb muss beim Aufstellen und Montieren mit Unebenheiten gerechnet werden.

AUFSTELLEN & AUSRICHTEN

Möbel müssen zwingend ausgerichtet sein, und müssen gegen kippen und herunterfallen gesichert werden, und dürfen auch nicht zu nahe an Heiz- oder Lichtquellen (zum Beispiel: große Glasfronten ohne ausreichender Beschattung) stehen. Wird das nicht beachtet, kommt es schnell zu Folgeschäden (zum Beispiel: austrocknen, ausbleichen, kippen, klemmen, quietschen, reißen, verkratzen und verziehen) bis hin zu Materialbrüchen. Eine ausreichende Luftzirkulation muss gewährleistet sein.

Bei Neubauten ist darauf zu achten, Möbel keinesfalls unmittelbar an der Wand zu montieren und für genügend Luftzirkulation (Schimmelpilzgefahr) zu sorgen. Die Wände und Böden müssen vor der Möbelmontage ordnungsgemäß ausgetrocknet sein. Die optimale Luftfeuchtigkeit im Raum liegt bei 45 bis 55% (lt. Stiftung Warentest). Die Raumtemperatur sollte 18 bis 23° Celsius betragen.

> siehe auch *optimales Raumklima*



Regelmäßige Pflege und Reinigung erhöhen die Lebensdauer Ihrer Badmöbel.

Hinweise zu Reinigung und Pflege der Badmöbel:

Reinigen Sie Ihre Badmöbel regelmäßig mit einem nebelfeuchtem Tuch. Die Möbel sind mit Wasserlack versiegelt um den Ansprüchen im Badezimmer gerecht zu werden.

- Für ausreichende und schnelle Be- und Entlüftung des Raumes ist zu sorgen, um Kondenswasser, Schäden und Schimmelpilze zu vermeiden.
- Staunässe ist auf jeden Fall zu vermeiden, d.h. alle Flüssigkeiten müssen sofort abgewischt werden. Ansonsten kann es zu Folgeschäden kommen.
- Die meisten Kosmetika, wie Creme, Dauerwell-, Tönungsflüssigkeiten, Haarspray, Nagellacke, Öle (Fette) usw. enthalten sehr aggressive Substanzen, die die Oberfläche verändern können. Diese aggressiven Flüssigkeiten sofort abwischen und sauber nachspülen.
- Die Massivholzfronten sollten nur in Faserrichtung gewischt werden, damit der Schmutz aus den Poren entfernt werden kann.
- Keine Microfasertücher bei Massivholzfronten verwenden - es können sonst Kratzer entstehen.
- Geben Sie bei hartnäckigen Flecken einen milden Haushaltsreiniger (z.B. Spülmittel) in das Mischwasser. Mit einem weichen, glatten Tuch trockenwischen.
- Schützen Sie alle Fugen die dauerhaft mit Wasser in Berührung kommen mit neutralvernetztem Silikon. Alle Silikon-Fugen sind Wartungsfugen und müssen ggf. nach einigen Jahren erneuert werden.
- Bei Griffen, Steckdosen und Zierleisten etc. auf keinen Fall Chromputzmittel verwenden!

Spiegeltüren

Die Spiegeltür ist derart zu montieren, dass in jedem Zustand (Zu, Offen) der Türe auf die Verklebung kein zusätzliches Zug-, Scher- oder Torsionsmoment und keine größere Belastung. Weiterhin darf die Spiegeltür in keinem Zustand im Bereich der aufgeklebten Schamierschuhe weder an der Korpuswand an- noch aufliegen.

Im montierten Zustand darf die Spiegeltür nur für ihren vorgesehenen Zweck, Öffnen und Schließen verwendet werden.

Reinigung und Pflege der Spiegeltüren:

Reinigen der Spiegelflächen nur mit einem weichen, trockenen Tuch. **ACHTUNG: Reinigungsmittel nicht direkt auf die Spiegelflächen sprühen.** Immer auf das Reinigungstuch auftragen.

Keine handelsüblichen Glasreiniger verwenden. Hartnäckige Flecken nur mit heissen, klaren Wasser auswaschen und gut ausgewrungenen Fensterleder durch leichtes Anreiben beseitigen.

Aufgrund intensiver Tests empfehlen wir FROSCH (Frosch Spiritus Glas-Reiniger) Produkte zur Reinigung.

> Glas und Spiegelflächen siehe auch Glas allgemein

> Waschbecken und Waschtische siehe auch Corian (Acrylstein)



BEDIENUNGSANLEITUNG

COUCHTISCH PLATTE

Die Tische werden vor Auslieferung genau eingestellt.
Es gibt aber die Möglichkeit mit einem 3 mm Inbusschlüssel nach zuzustieren.



Die Höhenverstellung ist in geöffneten Zustand auf allen vier Ecken von unten möglich.



Bei der Verstellung der Tischplatte nach oben im Uhrzeiger drehen.



Wenn sich die Tischplatte zu leicht schließt hat man die Möglichkeit mit einem Kreuzschraubenzieher die zwei Klemmbügel links und rechts ca. 1 cm nach unten zu setzen.



Die Höhenverstellung ist in geöffneten Zustand auf allen vier Ecken von unten möglich.



Bei der Verstellung der Tischplatte nach oben im Uhrzeiger drehen.



Wenn sich die Tischplatte zu leicht schließt hat man die Möglichkeit mit einem Kreuzschraubenzieher die zwei Klemmbügel links und rechts ca. 1 cm nach unten auf 4 cm zu setzen.



Die Höhenverstellung ist in geöffneten Zustand auf allen vier Ecken von unten möglich.



Bei der Verstellung der Tischplatte nach oben mit dem Uhrzeiger drehen.



BEDIENUNGSANLEITUNG

Beim Verstellen der Höhe des Couchtisches muss immer der Handauslöser nach oben gedrückt werden.



Bei der Verstellung nach oben unterstützt die zweite Hand genau gegenüber.

Beide Hände ziehen nach oben.



Bei der Verstellung nach unten drückt nur die zweite Hand genau in der Mitte nach unten.



Die Tische werden vor Auslieferung genau eingestellt. Es gibt aber die Möglichkeit bei den Bowdenzug mit einem 8 mm Schlüssel nach zuzustieren.

Beim Herausdrehen der Schraube wird die Bowdenzugkraft verstärkt. Beim Eindrehen geschwächt.

Bei längerer Nichtnutzung der Höheneinstellung braucht die Mechanik wieder eine kleine Einlaufzeit!



BELASTBARKEIT

Die Belastbarkeit der Hängeelemente, Einlegeböden, Wandborde und Wandpaneele aus Holz, Glas und Metall usw. ist sehr unterschiedlich und abhängig von der Stützweite, der Lastverteilung u.v.m. Beachten Sie die vorgegebenen Beladungswerte.

> siehe auch *Wandbefestigung und Durchbiegen*

BELASTUNG VON GLASFÄCHERN, LADEN, STÜHLEN & TISCHEN (GEWICHT AUF DIE FLÄCHE GLEICHMÄSSIG VERTEILEN):

6 mm Glasfächer max. 5 kg / 8 mm Glasfächer max. 10 kg

Schubladenkästen bis 80 cm Breite: max. 10 kg

Schubladenkästen über 80 cm Breite: max. 25 kg

Speisezimmertisch 120 kg

Maximale Belastung der Ansteckplatten bzw. Tischverlängerungen am Tisch 10 kg

Couchtisch fix 40 kg

höhenverstellbarer und verschiebbarer Couchtisch 20 kg

Holzablageflächen max. 15 kg

Für den allgemeinen Wohnbedarf ist bei Stühlen ein Nutzgewicht von 110 kg vorgesehen (lt. RAL-GZ 430 + EN 12520). Die Belastbarkeit bei Armlehnen ist begrenzt – sie sind keinesfalls zum Sitzen geeignet.

> weitere Infos auf Seite 12

BELASTBARKEIT



Bei Hängevitrienen und Hängeschränken maximale Belastung lt. **Typenliste (www.voglauer.com)** einhalten (Angaben gelten für festes Mauerwerk).

Abweichende Belastbarkeiten sind direkt am Produkt angebracht und sind unbedingt einzuhalten.

Banklehnen sind nicht zum Sitzen geeignet!

ACHTUNG: Bei einseitiger Belastung kann der Couch- bzw. Speisezimmertisch kippen!

BESCHLÄGE & WARTUNG

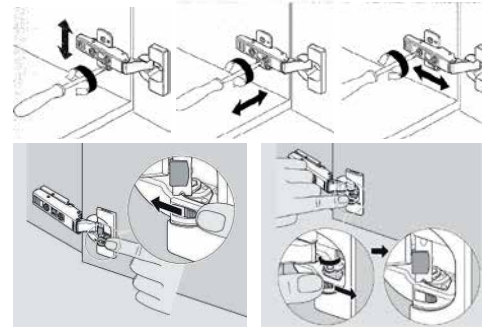
Voglauer Möbel sind mit hochwertigen Beschlägen ausgestattet. Die Beschlagtechnik der Schamier-, Führungs-, Schließ-, Selbsteinzugs- und Dämpfungssysteme sind wartungsfrei. Bei nutzungsbedingter Veränderung vom Montagezustand oder der Beschlagfunktion (erkennbar an unregelmäßigen Einstellungen, Spaltmaßen, Funktionen usw.) besteht die Sorgfaltspflicht zur Nachjustierung, um Folgeschäden, z.B. hängende Türen, auszuschließen. Die dreidimensional verstellbaren Schamiere erlauben die leichte Nachjustierung von Spaltmaßen und eine korrekte Funktion.



BESCHLÄGE & WARTUNG



TÜREN EINSTELLEN

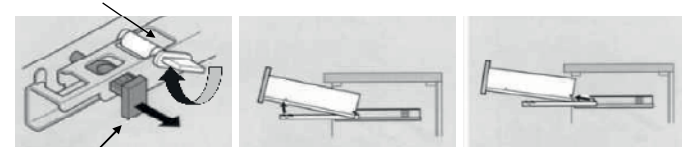


Deaktivieren der Türdämpfer wenn die Tür zu langsam schließt

Türdämpfung aktivieren

SCHUBLADEN EINSTELLEN

Excenter zur Höheneinstellung



Schieber zum Entriegeln für Ladenentnahme

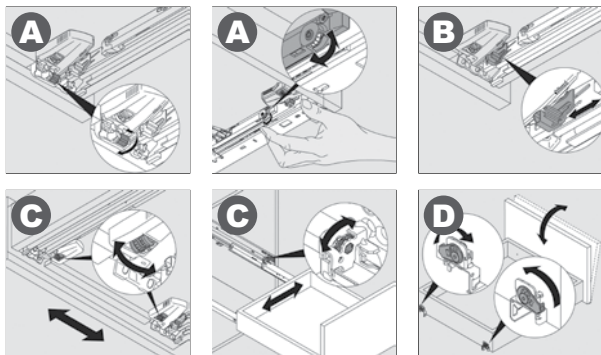
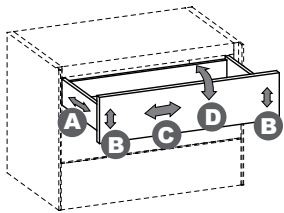
Schublade anheben und herausziehen



Verstellung Neigung über Führung

> weitere Infos auf Seite 14

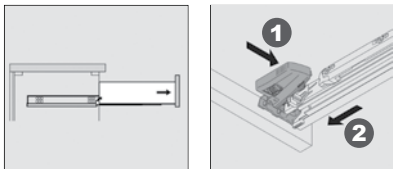
MOVENTO SCHUBLADEN EINSTELLEN



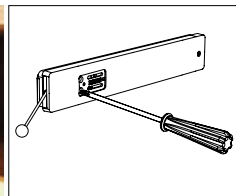
Film ansehen:



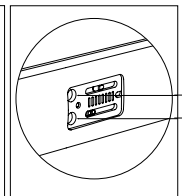
SCHUBLADEN AUSHÄNGEN



SEILZUG BESCHLAG / EINSTELLEN TÜR

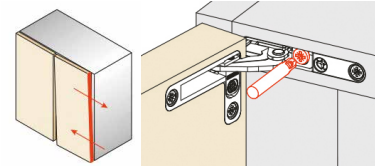


Einstellung der Öffnungskraft

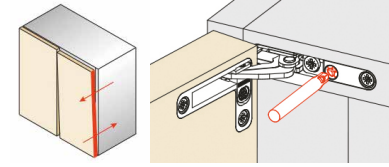


Einstellung des Öffnungswinkels

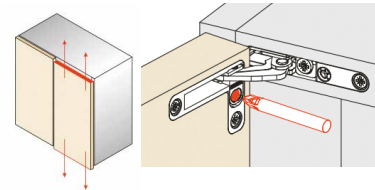
SALICE AIR / SEITENVERSTELLUNG



TIEFENVERSTELLUNG



HÖHENVERSTELLUNG



BESTIMMUNGSGEMÄSSE VERWENDUNG DER MÖBEL



Stellen Sie sicher, dass Ihre Möbel nur im allgemeinen, privaten Wohnbereich (Wintergarten ist vom allgemeinen Wohnbereich ausgeschlossen > siehe auch Lichtechtheit) verwendet werden. Sie eignen sich nicht für den Objekt- oder Außenbereich. Das gilt für gewerblich genutzte Ferienwohnungen, Büros, Hoteleinrichtungen usw. Bei Verwendung für den gewerblichen bzw. Objektbereich sowie öffentliche Einrichtungen müssen die dafür gültigen Normen, Sicherheitsbestimmungen und Regelwerke beachtet werden.

BETONOBERFLÄCHE



Die auf Wasser basierende Beton-Effekt-Beschichtung mit feinem Quarzanteil wird per Handspachtelung aufgetragen.

REINIGUNG: Schmutz oder Flecken sofort mit einem nebelfeuchten Tuch entfernen. Trockenreinigung mit einer feinen Bürste oder durch vorsichtiges Absaugen mit einem feinen Bürstenaufsatz am Staubsauger.

Acrylstein bestehend aus Acrylharz und zwei Drittel Mineralien welche aus Bauxit (Aluminiumerz) gewonnen werden. Acrylharz – ist ein vollkommen ausgehärteter Werkstoff. Die Herstellung von Acrylharz erfolgt vollkommen ohne Styrole und Weichmacher und findet auch bei medizinischen Knochenimplantaten seine Anwendung. Eine der vielen positiven Eigenschaften von Acrylstein ist seine porenlose Oberfläche. Durch diese Eigenschaft saugt Acrylstein keine Flüssigkeiten oder Schmutz auf. Acrylstein ist extrem schmutzabweisend, widerstandsfähig und dadurch sehr leicht zu pflegen.



PFLEGEHINWEISE - FLECKENENTFERNUNG:

NORMALE HAUSHALTSFLECKEN:	VERFAHREN
▪ Tägliche Reinigung	A - B - C
▪ Essig, Kaffee, Tee, Zitronensaft, Gemüse, Färbemittel, Ketchup	A - B - C - E
▪ Schmierfett-, Fett- und Ölrückstände	A - B - C - D
▪ Kalk-, Seifen- Mineralablagerungen	A - B - F
▪ Lilienpollen, Safran, leichte Kratzer, Zigarettenbrandflecke, Schuhcreme, Tinte, Filzstift	A - B - C - E
▪ Mercurchrom, Blut, Rotwein, Parfüm	A - B - C - D - E
▪ Nagellack	A - B - C
▪ Jod, Schimmelpilze	A - B - C - E

REINIGUNGSMETHODE*:

- A. Rückstände mit einem weichen Tuch entfernen.
- B. Oberfläche mit warmem Wasser abspülen und mit einem weichen Tuch trocken wischen.
- C. Ein feuchtes Tuch und eine milde Scheuermilch verwenden. (z.B. Viss, Frosch Scheuermilch).
- D. Mit einem Kunststoffscheuerschwamm (z.B. Scotch-Brite® weiß) und einem Reinigungsmittel oder Reiniger für Massivoberflächen auf Ammoniakbasis (z.B. Ajax, Meister Proper, General) über den Fleck reiben.
- E. Mit einem Kunststoffscheuerschwamm (z.B. Scotch-Brite® weiß) und Haushaltsbleiche** (klar). Oberfläche mehrmals mit warmem Wasser abspülen und mit einem weichen Tuch trocken wischen.
- F. Mit einem Kunststoffscheuerschwamm (z.B. Scotch-Brite® weiß) und einem standardmäßigen Haushaltsmittel zur Entfernung von Kalkablagerungen (Sidel) oder Essig über den Fleck reiben. Oberfläche mehrmals mit warmem Wasser abspülen und mit einem weichen Tuch trocken wischen.

* Reinigen Sie die Oberfläche immer mit kreisenden Bewegungen.

** Bleiche sofort mit Wasser vollständig abspülen, andernfalls kann sich die Corian®-Oberfläche verfärben.

Schützen Sie alle Fugen die dauerhaft mit Wasser in Berührung kommen mit **neutralvernetztem** Silikon. Alle Silikon-Fugen sind Wartungsfugen und müssen ggf. nach einigen Jahren erneuert werden.

DURCHBIEGEN

Ein gewisses Durchbiegen von Einlegeböden, Regalen, Wandborden, Schubkastenböden, Tischplatten oder Einlegeplatten ist je nach Material und Größe nicht zu vermeiden und zulässig (siehe Prüfnormen DIN 68874), solange die Sicherheit und Funktion sowie der harmonische Gesamteindruck nicht beeinträchtigt werden.

> siehe auch *Belastbarkeit*

ELEKTRISCHE GERÄTE & BAUTEILE SOWIE ENTSORGUNG

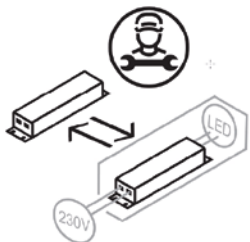
Für alle elektrischen Geräte und Teile ist im Besonderen die Gebrauchsanleitung des Herstellers zu beachten. Hier sind auch die Garantieansprüche festgehalten. Es dürfen nur die vom Hersteller empfohlenen Ersatzteile oder Geräte gleicher Leistung verwendet werden. Bei Problemen ist Ihr Möbelfachhandelspartner zu kontaktieren.

Unsere Qualitätsmöbel sind nachweislich über mehrere Generationen in Verwendung. Als umweltbewusster Hersteller haben wir über 30 Jahre einen modularen Aufbau bei unseren Möbeln. Die Möbel sind so konstruiert, dass diese ohne großen Aufwand (auch für Laien mit haushaltüblichen Werkzeug) zerstörungsfrei in Einzelteile zerlegt werden können. Alle anfallende Materialien wie Holz, Metalle (Kreislaufwirtschaftsgesetz KrWG) und falls vorhandene Licht- und Elektrokomponenten (ElektroG) können so einfach nach den geltenden Vorschriften recycelt werden.

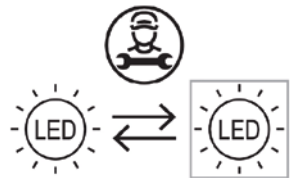
So kann ein ausgedientes Möbel komplett in ihren Einzelkomponenten zerlegt werden und die kostbaren Werkstoffe einer „Wiederverwendung“ zugeführt werden. Ihr Möbel ist somit zu 100 % recyclebar.

ENERGIEVERBRAUCHSKENNZEICHNUNG

Für alle Voglauer Möbel mit Beleuchtung (optional) gilt folgendes:
„Diese Produkte enthalten eine Lichtquelle der Energieeffizienzklasse F“



Betriebsgerätaustausch durch Fachmonteur



Leuchtmitteltausch durch Fachmonteur

FARB- & STRUKTURUNTERSCHIEDE BEI NATURHOLZ



Unterschiedliche Farben und Strukturen, kleine Risse, leichter Verzug, Verwachsungen und Äste sind natürliche Eigenschaften des Werkstoffes. Größere Äste werden je nach Modell mit Füllmaterial ausgefüllt. Genau durch diese Eigenheiten des Holzes wird jedes Möbel zum Unikat. Die Holzmaserung bei Fronten, Tischplatten und bei Ausziehtischen ist nicht durchgehend.

FUNKTIONSTEILE

Funktionsteile sind technisch notwendige Verbindungen zwischen festen und beweglichen Materialien. Damit bewegliche Funktionselemente auf Dauer zuverlässig funktionieren, ist eine sorgfältige Handhabung und eine regelmäßige Wartung und Pflege sehr wichtig. Beachten Sie unbedingt die Montageanleitungen. Funktionsteile benötigen verarbeitungstechnisch und materialbedingt einen gewissen Spielraum und Maßtoleranzen.

> siehe auch Beschläge & Wartung und Wandbefestigung mit Montageanleitung

FUSSBODENSCHUTZ

Für Stühle liefern wir Filz- und Kunststoffwechselgleiter mit, die von Ihnen am Möbel getauscht werden können. Bänke und Tische sind mit einem Kunststoffgleiter ausgerüstet. Um Ihren Fußboden vor Kratzern zu schützen, muss der Unterbeinschutz an den Fußbodenbelag angepasst werden. Ein solcher Schutz zählt ebenfalls zu Ihren **Sorgfaltspflichten**: dh. Die Gleiter haben je nach Bodenbeschaffenheit eine bestimmte Lebensdauer. Danach müssen diese ausgetauscht werden. Die Gleiter können bei Ihrem Möbelfachhandel nachbestellt werden oder sind auch unter www.voglauer.com - Über uns „Shop“ erhältlich.

Im Zweifelsfall wenden Sie sich bitte an Ihren Möbelfachhandelspartner.

VOGLAUER übernimmt gemäß den nachfolgenden Garantiebedingungen für seine Produkte gegenüber dem erst-kaufenden Endkunden eine 5-Jahres Garantie dafür, dass das VOGLAUER-Produkt unter Berücksichtigung der Beurteilungskriterien für industriell gefertigte Möbel frei von Material-, Konstruktions- oder Fertigungsfehlern ist.

Diese VOGLAUER-Garantieerklärung ist räumlich beschränkt auf das Gebiet der Bundesrepublik Deutschland, Österreich, Schweiz sowie BeNeLux und gilt nur gegenüber dem Erst-Käufer, umfasst ausschließlich fabrikneue Ware und berücksichtigt grundsätzlich, dass diese in angemessener Zeit, in der Regel innerhalb von maximal drei Monaten nach der Werksauslieferung von VOGLAUER an den Fachhandelspartner an den Endkunden ausgeliefert wurde.

Die Garantiefrist beginnt mit der Übergabe der jeweiligen Waren an den erst-kaufenden Endkunden.

Garantieansprüche sind innerhalb der Garantiefrist unverzüglich nach Entdecken eines Mangels zunächst schriftlich gegenüber dem verkaufenden Händler unter Vorlage der Rechnungs- beziehungsweise Kaufvertragskopie, des Garantie-Zertifikates gemäß VOGLAUER-Gütepass und einer Beschreibung des Mangels (in Text und Bild) geltend zu machen.

Der Anspruch auf Garantieleistung besteht nicht bei warentypischen Abweichungen (z.B. naturgegebene Unterschiede bei Leder) oder entfällt bei Mängeln aufgrund von Missachtung der Gebrauchs-, Reinigungs- oder Pflegeanweisungen, welche dem mit der Auslieferung der Ware grundsätzlich mit übergebenen Gütepass sowie der jeweiligen Gebrauchs- oder Betriebsanleitung beziehungsweise Produktbeschreibung von VOGLAUER zu entnehmen sind.

Im Garantiefall schuldet VOGLAUER die Leistung der Nacherfüllung oder die Erbringung der Garantieleistung am Sitz von VOGLAUER. VOGLAUER wird die Ware nach eigener Wahl innerhalb angemessener Frist reparieren oder austauschen. Die Garantieleistung erfolgt unter Berücksichtigung der Umstände des Einzelfalls, unter anderem dem Zustand der Ware sowie wirtschaftlicher oder logistischer Aspekte.

Ist die beanstandete Ware nicht mehr verfügbar, wird VOGLAUER dem Endkunden gleichwertigen Ersatz oder die Erstattung des nach den Berechnungsmethoden des Verbandes deutscher Möbelsachverständiger (VDMS) zu ermittelnden entsprechenden Zeitwerts der Ware leisten. Die Ausgetauschte Ware geht auf Verlangen des Herstellers in das Eigentum von VOGLAUER über.

Erbrachte Gewährleistungs- oder Garantieleistungen führen nicht zu einer Verlängerung oder Neubeginn der Gewährleistungs- oder Garantiefrist.

Von dieser VOGLAUER-Garantie werden nicht umfasst:

- Bezugsmaterialien, Elektrogeräte, elektrische und elektronische Bauteile, Lampen, Leuchten und Leuchtmittel,
- Mängel, die auf gewerbliche Nutzung oder unsachgemäße Nutzung oder unsachgemäße Pflege oder auf eine Veränderung (zum Beispiel Imprägnierung) oder nicht fachgerechte Instandsetzung der Ware durch den Käufer, den Händler oder einen Dritten zurückzuführen sind,
- Mängel, die auf eine Nichtbeachtung der Produkt- und/oder Pflegehinweise zurückzuführen sind,
- Polsterumbauten und Elektrokomponenten an und im VOGLAUER-Produkt,
- Allgemeine Abnutzung (Verschleiß) sowie Verschleißteile (wie Kabel, Schalter, Leuchtmittel, Batterien, Akkus oder ähnliches),
- Beschädigungen durch Fremdeinwirkung, zum Beispiel Schnitte, Kratzer, Brand- oder Wasserschäden, Einwirkung durch Tiere,
- Veränderungen durch äußere oder Umwelteinflüsse, wie beispielsweise Licht, Luftfeuchtigkeit, trockene Luft oder Temperatur,
- Verschmutzungen, Verfärbungen oder sonstige chemisch bedingte Veränderungen,
- Transportschäden,
- Test- oder Ausstellungsprodukte
- im übrigen, soweit nach Gesetz oder Rechtsprechung zulässig, die Haftung für Mangelfolgeschäden, Vermögensschäden oder ähnlichem.

Kosten, die im Falle unberechtigter Mängelrügen durch den Erstkäufer entstehen, gehen zu dessen Lasten.

Die Nutzung personenbezogener Daten erfolgt unter Berücksichtigung des gesetzlich geregelten Datenschutzes und ausschließlich zum Zwecke der Auftrags- und Garantiebearbeitung.



Unsere Hartöl-Wachskombinationen auf Basis pflanzlicher Öle entsprechen den höchsten Umweltstandards (Österr. Umweltzeichen und Goldenes M) und sind Bioprodukten gleichzusetzen. Aus nachwachsenden Rohstoffen hergestellt, schafft das Öl die perfekten Voraussetzungen für gesundes Wohnen und verstärkt die natürliche Eigenschaft des Holzes.

Innerhalb von Lieferungen entstehen Unterschiede in der Holzoberfläche, da jedes Brett in Farbe und Struktur ein Unikat darstellt. Farbunterschiede zwischen Längsholz, Querholz und Hirnholz sind ebenso natürlich, welche durch unterschiedliche Saugeigenschaften beim Ölvorgang entstehen können.

Bei Nachbestellungen ist zu beachten, dass durch natürliche Oxidation und Lichteinwirkung eine langsame Veränderung (Vergilbung) der Oberfläche passiert und es hier zu leichten Farbdifferenzen kommt.

Grundsätzlich sollten auf Möbeln keine schweren, scharfkantigen, feuchten, heißen, scheuernden oder sonstigen Gegenstände die zu chemischen Reaktionen führen können, abgestellt werden, da diese Druckstellen oder Ränder verursachen können.

Durch die richtige Pflege der Voglauer-Oberflächen lässt sich die Lebensdauer Ihrer Möbel enorm erhöhen:

- Um den Wert und die Lebensdauer der Voglauer Möbel zu erhalten, wird ein Auffrischen der Oberfläche ca. alle 6-8 Monate mit dem Voglauer Pflegeöl empfohlen (erhältlich unter www.voglauer.com - Über uns „Shop“). Tragen Sie das Öl dünn mit dem Baumwolltuch auf und reiben Sie es leicht in das Holz ein. Überschüssiges Öl wegwischen.
- Verwenden Sie das Voglauer Reparaturset zum Ausbessern von kleinen Beschädigungen, Kratzern, Gebrauchsspuren, Verunreinigungen und Dellen (erhältlich unter www.voglauer.com - Über uns „Shop“).
- Wenn die Oberfläche nur leicht verschmutzt ist, zum Beispiel durch einen Fingerabdruck, lässt sich dies mit warmen Wasser und etwas Kernseife reinigen. Vergessen Sie danach nicht die Fläche trocken zu wischen.
- Falls geöltes Holz größeren Verschmutzungen ausgesetzt ist, zum Beispiel durch Fettflecken, verwenden Sie den Voglauer Reiniger. Tragen Sie den Reiniger (verdünnt lt. Herstellerangaben) mit einem Baumwolltuch auf das verschmutzte Holz auf und wischen Sie es ab. Auch hier sollten Sie trocken nachwischen. Danach müssen Sie die Fläche wieder mit dem Pflegeöl nachbehandeln.
- **ACHTUNG** ölgetränkte Tücher trocknen lassen und erst danach fachgerecht entsorgen.

- Verwenden Sie bei geölten Möbelstücken generell keine Microfasertücher, fettlösende Haushaltsreiniger und Dampfreiniger. Auf keinen Fall dürfen „fertige feuchte Allzweck- oder Reinigungstücher“ zur Reinigung verwendet werden. Diese Tücher können Alkoholhaltige Reiniger enthalten, diese könnten an der geölten Oberfläche Schäden verursachen.

- Verwenden Sie niemals Chemikalien (wie Nagellackentferner, Reinigungsbenzin usw.) zur Reinigung.

Tische: Holzoberfläche veredelt mit widerstandsfähigem Lackwachs-gemisch - benötigen keine weitere Ölpflege. Bei einer anfallenden Reinigung genügt eine milde Seifenlauge mittels einem nebelfeuchten Tuch. Jedoch sind ausgeschüttete Flüssigkeiten jeder Art, sofort zu entfernen um ein Eindringen in die Holzoberfläche zu verhindern.

GERUCH

Geruch wird von Mensch zu Mensch subjektiv wahrgenommen. Jede Holzart inkl. Oberflächenbehandlung (Wachse und Öle) hat seinen „eigenen persönlichen Geruch“ – der dem Möbel zeitlebens erhalten bleibt. Z.B. Eichenholz riecht durch die Gerbsäure etwas herb, Zirbenholz durch die ätherischen Öle und durch das Harz süßlich.

GESTRICK

Verarbeitung: Doppelgeflecht
 Material: Kern 100% PET HT Geflecht
 Mantel 100% Polyester Stapelfaser PSF Geflecht

Pflegehinweis:

- Mit trockenem oder feuchtem, weichen Tuch abwischen.
- Bei hartnäckigen Flecken, mit Wasser verdünnten neutralen Reiniger auftragen und sorgfältig mit einem weichen Tuch abtupfen.

GEWÄHRLEISTUNG

Allgemeine Gewährleistungsansprüche werden im Zuge der gesetzlichen Vorgaben abgewickelt. In begründeten Fällen werden Nachbesserungen geleistet, weitergehende Ansprüche sind ausgeschlossen.

Bei Voglauer verwendetes Glas wird im Floatverfahren hergestellt und entspricht den herkömmlichen EU-Normen. Kleine Bläschen, Wellen, Schlieren oder Farbunterschiede sind ein warentypisches Merkmal von Glas. Auf Gebrauch, Nutzung und Lebensdauer des Glases hat das keinen Einfluß. Glas ist nicht kratzfest, es dürfen keine scharfkantigen Gegenstände darauf abgestellt werden.

Wasser und andere Flüssigkeiten müssen schnellstmöglich entfernt werden, weil sich beim Austrocknen Kalkränder bilden können. Besondere Vorsicht gilt auch bei heißen und tiefgekühlten Gegenständen, diese können bei Berührung zu Schäden am Glas führen.

Farbliche Veränderungen und Schattierungen sind je nach Glasstärke, Lichtquelle und Blinkwinkel warentypische Eigenschaften.

• KLARGLASPLATTEN:

Wird auch Floatglas genannt und gibt es in verschiedenen Stärken.

• SATINIERTES FLOAT GLAS (MONTEGRAU & ANTHRAZIT):

Satiniertes Glas besitzt zusätzlich auf einer Seite eine leicht raue Oberfläche. Um diese hochwertige, optische Eigenschaft zu erhalten, ist es notwendig dieses Glas mit größerer Sorgfalt zu behandeln als andere Glasoberflächen.

• SATINIERTES KLARGLAS (OPTIWHITE & FIRNEIS WHITE & DARK):

Hier wird das Glas durch genau dosierte Metallsalze entfärbt und ist weitgehend frei von Grünstichen.

• SICHERHEITSGLAS (ESG GLAS):

Bei sicherheitsrelevanten Bauteilen (Couchtische + Vitrinenglas) verwendet Voglauer ESG Glas. Beim Bruch des Glases, zerfällt es in kleine Glaspartikel, die nicht scharfkantig sind. Hier wird das Glas im Ofen auf ca. 700 Grad erhitzt und sofort wieder abgekühlt (Schockkühlung). Dadurch wird die Oberfläche gehärtet, Spannungsfelder unterbrochen und die Biege- und Schlagfestigkeit erhöht. Bei diesem Vorgang kann sich das Glas verziehen (Toleranz 2 mm / 1 m).

ESG Glas darf nicht hohen Temperaturen ausgesetzt werden, hier kann ein Glassprung erfolgen.

• SPIEGEL & SPIEGELTÜREN FLOAT GLAS:

Der FLOAT SPIEGEL wird aus normalem Floatglas hergestellt, wobei eine Seite im Spritzverfahren mit einer Silber- und Kupferschicht veredelt wird. Diese Schicht reflektiert die auftreffenden Lichtstrahlen, wodurch im Endeffekt die Spiegelung entsteht.

• Reinigen Sie die **Spiegelflächen** nur mit einem weichen Tuch oder einem feuchten Fensterleder und verwenden Sie einen anwendungs-

fertigen Glas-Spülmittel. Bitte darauf achten, dass die Spiegelkanten möglichst wenig mit Feuchtigkeit in Kontakt kommen.

• Bei Spiegelglas dürfen keine aggressiven Reiniger verwendet werden. Diese können durch die Kapillarwirkung die Rückseite des Spiegels zerstören und aufgeklebte Beschläge ablösen. (Empfehlung Marke Frosch Spiritus Glas-Reiniger).

Glas Reinigung:

• Glas ist pflegefreundlich und kann mit einem handelsüblichen silikon- und säurefreien Glasreiniger oder mit Kern- oder Neutralseife gereinigt werden.

• Bei hartnäckigen Verschmutzungen oder Speiseresten auf satinieren Glasflächen, empfiehlt sich eine Reinigung mit handelsüblichen Reinigungsmittel. (Empfehlung Erdal / Marke Frosch Scheuermilch)

Wichtig! Immer die gesamte Glasfläche reinigen!

Vorversuche sollten an einer verdeckten Stelle getestet werden.

Am Besten auf der betroffenen Stelle Wasser einwirken lassen und anschließend mit einer leichten Spülmittellösung reinigen.

Danach die gereinigte Oberfläche mit klarem Wasser nachspülen.

• **Die diversen Reinigungsmittel dürfen auf keinen Fall mit der Holzoberfläche oder mit der ablackierten Glasseite in Kontakt kommen!**

• Die Anwendungsempfehlungen der Reinigungsmittelhersteller sind zu berücksichtigen.

• EICHE ALTHOLZ

Durch natürliche und extreme Abwitterung von Wind, Wetter und Sonne, bekommt dieses Holz einen einzigartigen Charakter mit Geschichte. Durch diese Vergangenheit besitzt das Holz Risse, verschiedene Einfärbungen, ausgefallene Äste und diverse Gebrauchsspuren. Um eine möglichst geschlossene Oberfläche zu erhalten, werden „offene Stellen“ mit schwarzem Füllstoff verschlossen. Es ist jedoch unmöglich, alle Flächen vollständig zu versiegeln (z.B. wuchsbedingte feine Fasernisse). Je nach Einsatz sowie Herkunft der Alteiche können noch kleine Risse und Absplitterungen vorhanden sein. Dies ist aber kein Grund zur Beanstandung, sondern ein Beweis über die Echtheit des Eichen Altholzes. Die Altholzqualität ist eine Voglauer Eigendefinition und weicht vom optischen Normenstandard ab (RAL GZ 430/ DIN 68360).

> weitere Infos auf Seite 26

EICHE ALTHOLZ MERKMALE

- Risse längs und quer zur Faser
- Äste in unterschiedlichen Ausprägungen, auch Ausfalläste
- Farbunterschiede, zum Teil markant, auch innerhalb einer Front.



• WILDEICHE

In einem aufwändigen Auswahlprozess werden Bäume, die von Natur aus einen knorrigen Wuchs, Äste und lebhaftere Strukturen aufweisen, selektiert. Hier ist jedes Stück ein Unikat! Mit einem weiß pigmentierten Naturöl bekommt die Wildeiche einen ganz besonderen Look.



• WILDEICHE / RUSTIKO

Es handelt sich hier um keine neue Holzart, vielmehr wird damit die ganz besondere Sortierung von Eichenhölzern und Furnierstämmen hervorgehoben. In einem aufwändigen Auswahlprozess werden dabei Bäume ausgesucht, die von Natur aus einen knorrigen Wuchs, verschiedene Farbschattierungen und lebhaftere Strukturen haben.



Ganz bewusst werden auch bei diesen Sortierungen Äste und Risse für die Möbel verwendet, um so ein ganz besonderes und einzigartiges Möbel zu erschaffen. Risse und Äste werden ausgefüllt um eine möglichst geschlossene Fläche zu erhalten.



• WILDNUSS

Das edle Nussholz besticht durch seine charakterstarke Färbung. Die dunkle und als sehr warm empfundene Holzart sorgt für Exklusivität. Bäume, die von Natur aus einen knorrigen Wuchs, Äste und lebhaftere Strukturen aufweisen, werden für die Wildnuss ausgewählt. Ganz bewusst werden auch bei diesen Sortierungen Äste und Risse für die Möbel verwendet, um so ein ganz besonderes und einzigartiges Möbel zu erschaffen. Risse und Äste werden ausgefüllt um eine möglichst geschlossene Fläche zu erhalten.



• ALTEICHE RUSTIKO SCHWEMMGRAU LACKIERT

Gebeizte Oberfläche Farbe schwemmgrau mit Wasserlackfinishing.



Es handelt sich hier um keine neue Holzart, vielmehr entsteht durch den grauen Farbton und die ganz besondere Sortierung von Eichenhölzern und Furnierstämmen hervorgehoben. In einem aufwändigen Auswahlprozess werden dabei Bäume ausgesucht, die von Natur aus einen knorrigen Wuchs, verschiedene Farbschattierungen und lebhaftere Strukturen haben.

Ganz bewusst werden auch bei diesen Sortierungen Äste und Risse für die Möbel verwendet, um so ein ganz besonderes und einzigartiges Möbel zu erschaffen. Risse und Äste werden ausgefüllt um eine möglichst geschlossene Fläche zu erhalten.

HOLZWERKSTOFFE

Die Qualität eines Produktes ist grundsätzlich nicht abhängig davon, ob ein Möbel aus Holzwerkstoffen oder Massivholz besteht, sondern von der Qualität des Materialeinsatzes.

• MASSIVHOLZ / FURNIER:

Bei Voglauer wird nur sorgfältig selektiertes Holz zu Möbeln verarbeitet, um die hohe Qualität der Möbel zu gewährleisten. Ob Furnier oder Massivholz, jedes Holzstück, das durch unsere Fertigung geht, wird zuerst aus dem großen Angebot am Holzmarkt herausgefiltert. Unsere Holzeinkäufer achten darauf, die Eigenheiten des Holzes wie Äste, Verwachsungen und Farbunterschiede nicht auszuschließen, sondern es zu ermöglichen, dass das fertige Möbel ein lebendiges Ganzes ergibt.

• TISCHLERPLATTE:

Alle Holzwerkstoffe wie Massivholz und Tischlerplatten, die bei der Herstellung unserer Möbel zum Einsatz kommen, werden nach strengen Auflagen ausgesucht. So kommen z.B. nur Plattenwerkstoffe zum Einsatz, die mit absolut unbedenklichen Bindemitteln erzeugt wurden und alle gesetzlichen Grenzwerte deutlich unterschreiten.



Lt. „Goldenes M“ und „Österreichisches Umweltzeichen“.

LED-Leuchten zeichnen sich durch ihre sehr geringe Größe und sehr geringen Energieverbrauch aus. Das ist ein wichtiger Beitrag zum Umweltschutz, weil der CO₂-Ausstoß reduziert und die Stromkosten gesenkt werden.

Vorteile der LED-Beleuchtung:

- Sehr gute Farbwiedergabe
- Sehr hohe Lebensdauer
- Es entstehen keine IR- / UV- Strahlen
- Kein hintergründiges Flimmern
- Sehr geringe Temperaturentwicklung
- Stossresistent
- Sind sofort hell
- Keine giftigen Stoffe wie Quecksilber oder Schwermetalle (RoHS- Zertifikat)

Bedienungsanleitung für LED-Leuchten und Vorschaltgeräte

- Bei allen Arbeiten an System und Leuchten unbedingt vorab den Netzstecker ziehen.
- Anschluss der LED-Möbelleuchten nur an das vom Hersteller mitgelieferte Vorschaltgerät. Berücksichtigen Sie immer die Leistungsangaben am Vorschaltgerät.
- Bei der Montage dürfen nur Systemteile verwendet werden.
- Beschädigte Leitungen, Leuchten oder Vorschaltgeräte dürfen nur vom Fachpersonal ausgetauscht werden. Es dürfen nur die Originalteile vom Hersteller verwendet werden. Bitte beachten Sie, dass Beleuchtungsteile gesondert lt. Gesetzlichen Vorschriften entsorgt werden müssen.
- Bei eigenmächtigen Veränderungen am System erlischt die Gewährleistung (Achtung: Brandgefahr durch Überhitzung möglich).

Das verwendete Leder ist ein kräftiges, weiches Rindleder mit Narbenbild und markantem Milkom. Die Leder übersteigen die handelsüblichen Normgebungen und Marktanforderungen.

Dieses Möbelleder ist im Fass mit sehr hochwertigen Farbstoffen durchgefärbt, d.h. mit einer deckenden und schützenden Farbschicht ausgerüstet und wird umweltfreundlich, ohne Einsatz von PCP-Farbstoffen hergestellt.

Leder ist sehr strapazierfähig und weitestgehend lichtbeständig. Hochwertige Fettstoffe sorgen für einen weichen und softigen Griff.

Leichte Wellenbildung, bedingt durch die besonderen Eigenschaften des Leders und des Polsteraufbaues, kann trotz sorgfältigster Verarbeitung nicht verhindert werden.

Kleine Farbabweichungen sind beim Naturprodukt Leder möglich.

Bitte beachten Sie, dass Abfärbungen am Bezug / Leder durch Jeans oder andere Textilien von jeglicher Herstellergarantie ausgenommen sind!

Mit der richtigen Pflege lässt sich die Lebensdauer des Leders enorm erhöhen:

- Zur Pflege regelmäßig abstauben.

Für Ihren Pflegerhythmus empfehlen wir 2 bis 4 Anwendungen des Voglauer Lederpflegesets pro Jahr, möglichst vor der Heizperiode. Starkes Reiben vermeiden. Zwischendurch dürfen Sie das Leder gerne mit einem nebelfeuchten Naturfasertuch abwischen.

- Angetrockneten Schmutz mit dem Voglauer Sanftreiniger behandeln. Gut trocknen lassen. Dann mit dünn aufgetragener Voglauer Pflegecreme nachbehandeln.
- Staub mit einem weichen Lappen abwischen!
- Flüssigkeiten **SOFORT** mit absorbierendem Tuch auf trocknen. Nicht reiben!
- Speisen und Fette sofort entfernen. Nachbehandeln wie bei angetrocknetem Schmutz.
- Der Voglauer Sanftreiniger ist kein Fleckenentfernungsmittel, sondern dient dazu, entstandene Rückstände (Staub, Nikotin, Schweiß usw.) zu beseitigen.
- Die Voglauer Pflegelotion nach dem Voglauer Sanftreiniger auftragen. Die pflanzlichen Öle und Fette verleihen dem Leder einen Schutzeffekt.
- Verwenden Sie die Voglauer Reparaturfarbe zum Ausbessern von kleinen Beschädigungen, Kratzern und Gebrauchsspuren. (erhältlich unter www.voglauer.com – Über uns „Shop“).
- Zum Pflegen und Reinigen empfehlen wir die Voglauer Farblotion, den Voglauer Sanftreiniger oder den Voglauer Intensivreiniger und die Voglauer Pflegelotion zu verwenden.
- Bitte beachten Sie, dass Abfärbungen am Bezug / Leder durch Jeans oder andere Textilien von jeglicher Herstellergarantie ausgenommen sind!

Starkes Kunst- und insbesondere Sonnenlicht verändert die Oberfläche von jedem Material. Diese Art von „Sonnenbrand“ lässt Bezugsmaterialien und geölte Hölzer schon nach wenigen Wochen an den beschienenen Stellen ausbleichen und materialabhängig heller oder dunkler werden. Schützen Sie Ihre wertvollen Möbel deshalb unbedingt vor extremer Lichteinwirkung. Die damit verbundenen Farbveränderungen haben keine Auswirkung auf den Nutzen, die Lebensdauer oder den Gebrauch Ihrer Möbel. Sie können durch regelmäßiges Auffrischen der Oberfläche mit dem Voglauer Pflegeöl (ca. alle 6-8 Monate) das Vergilben etwas verzögern.

Eine absolute Lichtechtheit gibt es nicht, besondere Vorsicht ist deshalb in hellen Südzimmern mit großen Glasfronten und Wintergärten geboten, dort sollten bei direkter Sonneneinstrahlung Vorhänge oder Jalousien geschlossen werden.

LODEN

Loden ist gesponnene Merinoschafwolle, die verwoben wird und ausschließlich in die Walke kommt. Durch den Prozess des Verwebens entsteht eine enorme Festigkeit. Loden besteht aus **100% reiner Schurwolle**, und ist daher ein hochwertiges Naturprodukt. Der Rohstoff Wolle ist langlebig, luftdurchlässig, hautfreundlich, elastisch, isolierend und durch seinen Fettgehalt schmutzabweisend.

Die Erzeugung von Loden erfordert viele Arbeitsschritte, weshalb leichte Farbabweichungen beim Endprodukt nicht zu vermeiden sind. Dies ist vor allem beim Vergleich zwischen Muster und Original zu beachten.

Auch leichte Wellenbildung (je nach Materialzusammensetzung), bedingt durch die besonderen Eigenschaften des Loden und des Polsteraufbaues, können trotz sorgfältigster Verarbeitung nicht verhindert werden. Der von Voglauer verwendete Loden hat einen TEFLON Fleckenschutz.

Der Lodenstoff ist nicht gegen Wollschädlinge geschützt, da Voglauer kein Permethrin (Nervengift) für seine Naturprodukte verwendet.

Einfache Reinigung des Naturproduktes Loden:

- Schmutz oder Flecken **SOFORT** entfernen
- Absaugen oder abbürsten
- Alternativ dazu mit einem feuchten Tuch abwischen
- Keine Dampfreinigung verwenden
- Bei starker Verschmutzung: Gallseife, destilliertes Wasser, Kernseife oder Seifenlauge zur Reinigung verwenden

- Starkes Reiben vermeiden
- Jedes Reinigungsmittel zuerst an einer „unsichtbaren“ Stelle ausprobieren
- Bitte beachten Sie, dass Abfärbungen am Bezug / Loden durch Jeans oder andere Textilien von jeglicher Herstellergarantie ausgenommen sind!

REINIGUNGSVERLAUF:

1. Reste auf der Oberfläche vorsichtig abtupfen (Küchenpapier), mit lauwarmem Wasser und leichtem Reiben von außen nach innen reinigen. Bei hartnäckigen Verschmutzungen den Vorgang jeweils wiederholen.
2. Ist die Verschmutzung nach der ersten Reinigung noch sichtbar, einen mit lauwarmem Wasser verdünnten, neutralen Flüssighaushaltsreiniger (ohne Zitronen) verwenden oder mit Gallseife reinigen.
3. Bei hartnäckigen Verschmutzungen zusätzlich Reinigungsbenzin verwenden.

▪ **FETTHALTIGE FLECKEN** | z.B. Butter, Lippenstift, Öle, Schokolade, Kakao, Fette
Lösung aus einem Teelöffel Wollwaschmittel und einem Teelöffel weißem Essig auf einen Liter warmem Wasser. Fleck behandeln und mit kaltem Wasser auswaschen. Oder: Äthylalkohol auslösen. Fleck behandeln und dann mit sehr kaltem Wasser auswaschen.

▪ **GETRÄNKE** | z.B. Kaffee, Bier, Fruchtsäfte
Mit einem weißen, weichen Tuch den Schmutz entfernen und mit eiskaltem Wasser auswaschen.

▪ **Hygiene** | z.B. Blut, Schweiß, Kot
Eine neutrale Seifenlösung verwenden und mit eiskaltem Wasser auswaschen.

▪ **Spezialfälle** | z.B. Kaugummi
Mit einem Eisspray einsprühen und vorsichtig abkratzen
Niemals Fleckenentferner, Lösungsmittel, Terpentin, Schuhcreme oder andere ungeeignete Mittel verwenden!

METALLACKOBERFLÄCHE VORGANO

Die Metallfront besteht aus einer auf Wasser basierenden 3K-Echtmetall-Beschichtung aus 100% echtem Eisen. Die Bearbeitung wird in 6 Arbeitsschritten **per Hand durchgeführt**. Durch die Handbearbeitung wird jedes Frontteil ein unvergleichbares Unikat.

Die Echtmetall Oberflächenbeschichtung ist zusätzlich mit einem transparenten Wasserlack versiegelt. Die Oberfläche ist dadurch leicht zu pflegen und gegen Rost geschützt.

Reinigung:

Schmutz oder Flecken sofort mit einem nebelfeuchten Tuch entfernen. Bei stärkeren Verschmutzungen kann eine ph-neutrale Seifenlösung (destilliertes Wasser) verwendet werden.



METALL DARK GALVANO MATT

Galvanisch veredelte Metalloberfläche: Die gebürstete Metalloberfläche changiert im wechselnden Lichteinfall zu einer ganz besonderen Lebendigkeit.

- Zur Pflege regelmäßig abstauben.
- Staub mit einem weichen Lappen abwischen!
- Flüssigkeiten **SOFORT** mit absorbierendem Tuch auf trocknen. Nicht reiben!
- Wenn die Oberfläche nur leicht verschmutzt ist, zum Beispiel durch einen Fingerabdruck, lässt sich dies mit warmen Wasser und etwas Kernseife reinigen. Vergessen Sie danach nicht die Fläche trocken zu wischen.
- Verwenden Sie keine Microfasertücher, fettlösende Haushaltsreiniger und Dampfreiniger. Auf keinen Fall dürfen „fertige feuchte Allzweck- oder Reinigungstücher“ zur Reinigung verwendet werden. Diese Tücher können Alkoholhaltige Reiniger enthalten, diese könnten an der Oberfläche Schäden verursachen.
- Verwenden Sie niemals Chemikalien (wie Nagellackentferner, Reinigungsbenzin usw.) zur Reinigung.

METALLTEILE

Metallteile sind sehr pflegeleicht, es ist ausreichend diese mit einem weichen nebelfeuchten Lappen abzuwischen und danach trockenzureiben. Für die Reinigung verwenden Sie am Besten eine leichte Spülmittellösung. Auf keinen Fall Alkohol, scheuernde oder chemische Putzmittel verwenden.

Bei der Herstellung können verfahrensbedingt leichte Schlieren, kleine Punkte und Unebenheiten an der Oberfläche entstehen. Diese Eigenschaften sind aus einem Abstand von 70 cm zu bewerten.



MONTAGEANLEITUNGEN

Die Möbel müssen grundsätzlich vom Möbelfachhandel durch fachkundiges Personal aufgestellt und montiert werden. Die beiliegenden Montageanleitungen sind vor Gebrauch unbedingt zu lesen und die Hinweise zu befolgen. Durch unsachgemäße Handhabung können Schäden entstehen.

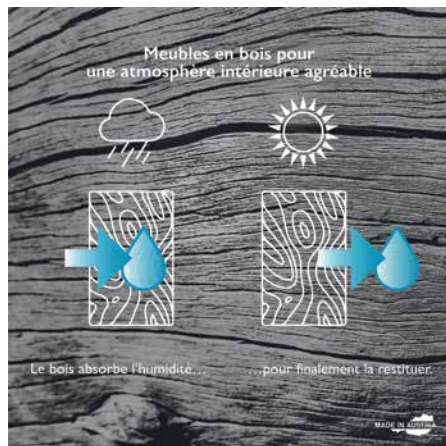
ACHTUNG: Möbel gegen Kippen und unbeabsichtigtes Aushebeln (EN14749) sichern. Bei Unklarheiten wenden Sie sich bitte an Ihren Möbelfachhandelspartner.

Bei unsachgemäßer Montage entfällt jeglicher Anspruch.
> siehe auch Wandbefestigung



Holzmöbel für eine angenehme Raumatmosphäre

Holz ist ein natürlicher Werkstoff, der ständig den Feuchtigkeitsgehalt der Raumluft aufnimmt und wieder abgibt. Je nach Luftfeuchtigkeit dehnt sich das Holz aus (Quellen) oder zieht sich zusammen (Schwinden).



Quellen: Trockenes Holz nimmt bei feuchter Luft die Luftfeuchtigkeit auf. Es kommt dadurch zu einer Vergrößerung der Zellwände. Die Form des Holzes verändert sich und wird größer.

Schwinden: Bei trockener Luft geben feuchte Holzzellen Feuchtigkeit ab. Daher werden die Zellwände dünner. Diese Verkleinerung nennt man Schwinden.

Konstantes Raumklima:

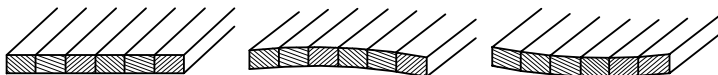
Luftfeuchtigkeit: zwischen 45 und 65%,
Raumtemperatur: zwischen 18 bis 23° Celsius

Zu feuchtes Raumklima:

Quellen: über 65% Luftfeuchtigkeit

Zu trockenes Raumklima:

Schwinden: unter 45% Luftfeuchtigkeit



Medizin und Wissenschaft (Stiftung Warentest) empfehlen für zentralbeheizte Wohnräume eine relative Luftfeuchtigkeit zwischen 45% bis 55% und ein Raumklima von 18 bis 23° Celsius.

In diesem Bereich liegt die Holzfeuchtigkeit zwischen 7 bis 10%. Dadurch schwindet oder quillt das Holz kaum. Konstruktionsbedingt kann das Möbel Schwankungen der Luftfeuchte durch Quellen oder Schwinden ohne Schaden ausgleichen. Längerfristige Abweichungen führen zu Rissen, Maßänderungen, Schwind und Verzug. Besonders in der Heizperiode ist meist eine zu niedrige Luftfeuchtigkeit vorhanden.

Durch Lüften, Aufstellen von Verdunstungsschalen oder durch einen Luftbefeuchter, wird die Luftfeuchtigkeit wieder angehoben und das Holz nimmt seine ursprüngliche Ausgangsform wieder an. Wir empfehlen ein Thermometer und einen Hygrometer im Raum aufzustellen, um die Werte genau kontrollieren zu können.

Sollten sich bei nicht optimalen Klimaverhältnissen, bei Modellen mit TIP-ON Beschlag, die Türen nicht mehr richtig öffnen bzw. schließen lassen, so kann durch einfaches Nachjustieren am Adapter (siehe Anleitung TIP-ON Beschlag) die Schließfunktion wieder hergestellt werden. Generell sollten Türen über einen längeren Zeitraum nicht offen stehen.

Verzug: Im Lieferzustand darf eine Abweichung von 4 mm quer zur Holzfaser / 2 mm längs der Holzfaser pro 1 Meter bei Holzfronten auftreten (lt. RAL GZ 430).



Unsere Qualitätsmöbel sind nachweislich über mehrere Generationen in Verwendung. Als Umweltbewusster Hersteller wenden wir seit über 30 Jahren einen modularen Aufbau unserer Möbel an. Die Möbel sind so konstruiert, dass diese ohne großen Aufwand (auch für Laien mit haushaltsüblichen Werkzeug) zerstörungsfrei in Einzelteile zerlegt werden können.

Alle anfallende Materialien wie Holz, Metalle (Kreislaufwirtschaftsgesetz KrWG) und falls vorhandene Licht- und Elektrokomponenten (ElektrGo) können so einfach nach den geltenden Vorschriften recycelt werden.

So kann ein ausgedientes Möbel komplett in ihren Einzelkomponenten zerlegt werden und die kostbaren Werkstoffe einer Wiederverwendung“ zugeführt werden. Ihr Möbel ist somit zu 100 % recycelbar.

NATUR - Steinbecken aus Grafite: entstehen in der Regel in flachen marinen Gewässern und wird durch Sedimentation von Schalen und Skeletten von marinen Organismen gebildet. Bei Grafite handelt sich um einen kompakten Stein mit zahlreichen kalzitierten Adern in weißer Farbe. Die braunen und schwarzen Flecken im Gestein sind organische Ablagerungen die bei der Entstehung des Natursteins entstanden sind. Oberfläche innen geschliffen, außen gestockt.

Die geschliffene Fläche ist mit einer lebensmittelechten Imprägnierung versiegelt. Die Imprägnierung dringt in das Kapillarsystem des Natursteins ein und schützt ihr Natursteinbecken bestmöglich vor Verschmutzungen und der Bildung von Flecken durch Kalk, Öl oder Ähnlichen. Die laufende Pflege und Reinigung wird dadurch einfacher.

- Reinigung mit Wasser und neutrale Reinigungsmittel z.B. Kernseife (PH neutral).
- Kalkablagerungen können mit einer Edelstahl- Wolle 0000, trocken leicht abgerieben werden.
- Wichtig: Auf keinen Fall scharfe oder säurehaltige Reiniger (Allzweckreiniger auf der Basis von Chlor, scheuernden Partikeln, Zitronen-, Essig-, oder anderen Säuren) verwenden, sonst könnten matte Stellen entstehen.
- Von Zeit zu Zeit sollte das Natursteinbecken nachimprägniert werden. Das Imprägniermittel (Lithofin Fleckstop „W“) ist im Voglauer Shop erhältlich.



NATUR - Steinbecken aus Kalkstein, handgefertigt in Schwäbisch Hall. Oberfläche innen geschliffen, außen gestockt.

Die geschliffene Fläche ist mit einer lebensmittelechten Imprägnierung versiegelt. Die Imprägnierung dringt in das Kapillarsystem des Natursteins ein und schützt ihr Natursteinbecken bestmöglich vor Verschmutzungen und der Bildung von Flecken durch Kalk, Öl oder Ähnlichen. Die laufende Pflege und Reinigung wird dadurch einfacher.

- Reinigung mit Wasser und neutrale Reinigungsmittel z.B. Kernseife (PH neutral).
- Kalkablagerungen können mit einer Edelstahl- Wolle 0000, trocken leicht abgerieben werden.
- Wichtig: Auf keinen Fall scharfe oder säurehaltige Reiniger (Allzweckreiniger auf der Basis von Chlor, scheuernden Partikeln, Zitronen-, Essig-, oder anderen Säuren) verwenden, sonst könnten matte Stellen entstehen.
- Von Zeit zu Zeit sollte das Natursteinbecken nachimprägniert werden. Das Imprägniermittel (Lithofin Fleckstop „W“) ist im Voglauer Shop erhältlich.



Stein ist ein Naturprodukt und hat wie Holz unterschiedliche Farb- und Strukturunterschiede

Materialart: Beim „Alpengranit“ handelt es sich um ein dunkelgrau bis schwarzes Gestein, welches mit feinen weißen Adern durchzogen ist. Er gehört zum metamorphen Gestein und wird den Gneisen und Graniten zugeordnet.

Oberflächenbearbeitungen: vom Block in Platten geschnitten, anschließend wird mit einer sehr speziellen technischen Bearbeitung ein Relief Muster in die Oberfläche eingebracht. Die hierbei entstehende Oberflächenstruktur nennt man **Corteccia**.



Pflegehinweis:

- Ein regelmäßiges Abstauben mit einem Staubwedel ist meist ausreichend.
- Bei starker Verschmutzung ist mit einer neutralen Kernseife und Bürste die verschmutzte Stelle zu reinigen.

• **SELECT-Stoff** 29% PES, 27% PAN, 22% CV, 13% WO, 9% CO

Select zeichnet sich durch anschmiegsame Natürlichkeit und trägt mit grober Struktur und einem Material-Mix mit Wolle zu einer wohligen Atmosphäre bei.

Einfache Reinigung:

- Schmutz oder Flecken **SOFORT** entfernen
- Absaugen oder abbürsten
- Alternativ dazu mit einem feuchten Tuch abwischen
- Keine Dampfreinigung verwenden
- Bei starker Verschmutzung: Gallseife, Kernseife oder Seifenlauge zur Reinigung verwenden
- Starkes Reiben vermeiden
- Jedes Reinigungsmittel zuerst an einer „unsichtbaren“ Stelle ausprobieren
- Bitte beachten Sie, dass Abfärbungen am Bezug / Stoff Select durch Jeans oder andere Textilien von jeglicher Herstellergarantie ausgenommen sind!
- Bei leichten Verschmutzungen mit einer neutralen Seifenlösung (destilliertes Wasser verwenden) die Polsterung nebelfeucht abwischen. Immer von Naht zu Naht reinigen. Immer von Naht zu Naht reinigen.

Niemals Fleckenentferner, Lösungsmittel, Terpentin, Schuhcreme oder andere ungeeignete Mittel verwenden!



• **CURL-Stoff** (74% PAN, 26% PES) und **CHALET-Stoff** (58% PAN, 42% PES) aus **pflegeleichtem Q2-Hiltex®-Garnen**

Durch die ausschließliche Verwendung von speziell für Rohleder entwickelten Hiltex®- Fasern besitzen die Textilien hervorragende Pflege- und Reinigungseigenschaften- und das ganz ohne den Einsatz von chemischen Zusätzen.

Wie alle Textilien des täglichen Gebrauchs unterliegen auch Möbelbezugsstoff einer ständigen Staub- und Kontaktverschmutzung. Es versteht sich daher von selbst, dass eine regelmäßige Pflege und Reinigung unerlässlich ist und der Werterhaltung und Schönheit Ihres Polstermöbels dient. > *siehe auch Abfärben*

Grundsätzliche Unterhaltspflege (Curl & Chalet):

- Saugen Sie Ihr Polster regelmäßig mit der Polsterdüse des Staubsaugers auf kleinster Saugstufe ab. Achten Sie dabei auf Kanten und Keder.
- Zusätzlich sollten Sie Ihr Polstermöbel mehrmals jährlich mit einem sauberen, feuchten Tuch und einer Lauge aus lauwarmen destilliertem Wasser und Feinwaschmittel abreiben. Anschließend mit klarem Wasser nachbehandeln, um Rückstände des Reinigungsmittels aus dem Stoff zu entfernen.

Reinigung Hartnäckige, Lösungsmittelhaltige Flecken (Curl & Chalet):

- Fetthaltige Flecken und andere Lebensmittel (Ketchup, Senf, Rotwein, Bier, Kondensmilch, Schokolade) lassen sich mit herkömmlichen Waschmitteln entfernen (Persil, Pril etc.). Lösungsmittelhaltige Flecken (Lippenstift, Nagellack, Kugelschreiber, Filzstift, Schuhcreme) lassen sich mit herkömmlichem Aceton entfernen (z.B. in der Apotheke erhältlich).
- Zuerst den Fleck mit dem Aceton umranden. So vermeiden Sie, dass die sich lösende Verschmutzung weiter verfließt. Anschließend den Fleck direkt mit der Flüssigkeit beträufeln und die Verschmutzung mit einem saugfähigen Tuch oder Küchenkrepp aufsaugen.
 - Vorgang evtl. wiederholen, bis keine Farbveränderung mehr erkennbar ist. Danach das Ganze mit viel klarem Wasser nachspülen.
- Für alle Reinigungsvorgänge gilt:** Bitte benutzen Sie das Möbel erst wieder, nachdem der Bezug vollständig getrocknet ist. Hartnäckige Verschmutzungen wie z.B. dokumentenechter Kugelschreiber können unter Umständen nicht restlos entfernt werden.

Verkrustete Flecken (z.B. Nagellack) nicht abkratzen/abzupfen, da sonst der Flor beschädigt werden kann. Weichen Sie die Verkrustung mit dem Lösungsmittel auf und gehen Sie dann wie oben beschrieben mit der Fleckentfernung vor.

- Jedes geeignete Reinigungsmittel zuerst an einer „unsichtbaren“ Stelle ausprobieren.

> weitere Infos Stoff Vintage auf Seite 40

Sonstiges (Curl & Chalet):

I. Druckstellen und Sitzspiegel:

- Durch mechanische Einwirkung entstandene Druckstellen können entfernt werden, indem man diese Stelle mit einem Föhn aus ca. 10 cm Entfernung leicht erwärmt (handwarm) und den Flor mit einer Kleiderbürste in alle Richtungen bürstet und so wieder aufrichtet.
- Die heiße Düse des Föhns darf nicht mit dem Stoff in Berührung kommen!
- Ein gewisser Sitzspiegel ist bei allen Florgeweben warentypisch. Vermindern können Sie ihn am besten durch eine regelmäßige Unterhaltspflege sowie das gelegentliche Bürsten des Flors in alle Richtungen.
- **ACHTEN** Sie bitte darauf, keine Wärmflaschen, Heizdecken oder ähnliches auf den Stoff zu legen. Wärme in Verbindung mit Druck kann die Stoffoberfläche permanent verändern.
- **ACHTUNG:** Sitzspiegel sind warentypische Eigenschaften und daher von der Hersteller-Garantie ausgeschlossen.

2. ACHTUNG! Hitze in Verbindung mit Druck kann den Flor von Q2 permanent schädigen: - kein Bügeleisen verwenden! - keinen Dampfreiniger verwenden! - kein heißes Wasser/Fett auf den Stoff bringen - keine Wärmflaschen, Heizdecken, Zigaretteglut oder andere Wärmequellen auf den Stoff bringen.

3. Schlingenziehen: Bei strukturierten Geweben mit Hoch-Tief-Zonen sollte ein Verhaken mit spitzen Gegenständen vermieden werden, da sonst die Stoffoberfläche beschädigt werden kann.

Bei starker Verschmutzung und zur regelmäßigen Reinigung können Sie in unserem **Webshop unter: www.voglauer.com** – Über uns „Shop“, ein Reinigungs- und Pflegeset für Kunstfaserstoffe (für Kollektion: CURL, CHALET, VINTAGE) erwerben.

VINTAGE ist ein Kunstleder (100% Microfaser PES) mit besonderer Optik und Haptik durch eine „Used Look“-Oberfläche.

Pflege und Fleckenbehandlung Vintage – Kunstfaser

Mit der richtigen Pflege bleibt Ihnen die Haptik des Vintage-Bezugstoffes erhalten:

- Zur Pflege regelmäßig abstauben bzw. mit der Polsterdüse des Staubsaugers (max. 500 Watt) absaugen.
- Bei leichten Verschmutzungen mit einer neutralen Seifenlösung (destilliertes Wasser verwenden) die Polsterung nebelfeucht abwischen. Immer von Naht zu Naht reinigen.
- Flüssigkeiten sofort mit absorbierendem Tuch aufrocknen, nicht reiben.
- Bei starker Verschmutzung und zur regelmäßigen Reinigung können Sie in unserem **Webshop unter: www.voglauer.com** – Über uns „Shop“, ein Reinigungs- und Pflegeset für Kunstfaserstoffe (für Kollektion: CURL, CHALET, VINTAGE) erwerben.
- Bitte beachten Sie hier die mitgelieferte Pflegeanweisung!
- Reiniger vor Gebrauch an verdeckter Stelle auf Verträglichkeit prüfen.



Bei Tischen mit Auszugsfunktion sind Holzmaserungen nicht durchgehend. Dadurch treten Farb- und Strukturunterschiede zwischen der Tischplatte und der Auszugsplatte auf.

Geringe Höhenunterschiede zwischen Tischplatte und den Auszugsplatten (Funktionstoleranz) können nicht vermieden werden. Es dürfen niemals heiße Gegenstände direkt auf die Tischoberfläche gestellt werden.

> siehe auch optimales Raumklima, Lichtechtheit und geölte Oberflächen

Die maximale Belastung der Ansteckplatten am Tisch oder bei Tischverlängerungen beträgt 10 kg.

Tischplatte: Holzoberfläche veredelt mit widerstandsfähigem Lackwachs-gemisch benötigt keine weitere Ölpflege. Bei einer anfallenden Reinigung genügt eine milde Seifenlauge mittels einem nebelfeuchten Tuch. Jedoch sind ausgeschüttete Flüssigkeiten jeder Art, sofort zu entfernen um ein Eindringen in die Holzoberfläche zu verhindern.

- Verwenden Sie keine Microfasertücher, fettlösende Haushaltsreiniger und Dampfreiniger. Auf keinen Fall dürfen „fertige feuchte Allzweck- oder Reinigungstücher“ zur Reinigung verwendet werden. Diese Tücher können Alkoholhaltige Reiniger enthalten, diese könnten an der Oberfläche Schäden verursachen.

Verstellbare Couchtische: Gasdruckfedern stehen unter Druck. Sie dürfen nicht geöffnet oder über 80° C erhitzt werden. Die Gasdruckfedern enthalten geringe Mengen an Öl. Entsorgung nur über Rohstoffhandel oder Sondernüllsammelstelle. Teile nicht in den Hausmüll geben, Öl darf nicht ins Erdreich oder in Gewässer gelangen.



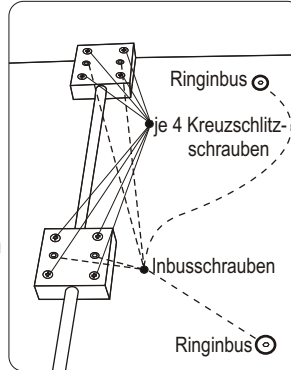
> weitere Infos Seite 44

Klappeinlagen bei Tischen: können verstellt werden

Höhenverstellung Klappeinlage

Der Klappauszug ist werksseitig individuell für jeden Tisch exakt eingestellt. Sollte sich durch Transport oder andere Umstände die Höhe verstellt haben, so kann diese wie folgt nachjustiert werden:

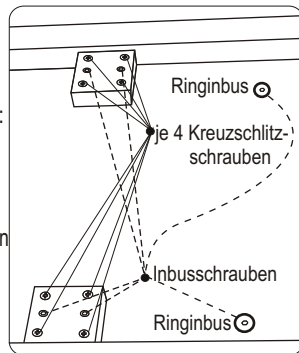
- 1) Die Kreuzschlitzschrauben der Holzklötze lockern.
- 2) mit Inbusschlüssel Höhe an den Holzklötzen und Ringinbusschrauben einstellen
- Linksdrehung - anheben
- Rechtsdrehung - absenken
- 3) Die 4 Kreuzschlitzschrauben mit Handschraubendreher wieder festdrehen.



Höhenverstellung Klappeinlage

Die Klappeinlage ist werksseitig individuell für jeden Tisch exakt eingestellt. Sollte sich durch Transport oder andere Umstände die Höhe verstellt haben, so kann diese wie folgt nachjustiert werden:

- 1) Die Kreuzschlitzschrauben der Holzklötze lockern.
- 2) mit Inbusschlüssel Höhe an den Holzklötzen und Ringinbusschrauben einstellen
- Linksdrehung - anheben
- Rechtsdrehung - absenken
- 3) Die 4 Kreuzschlitzschrauben mit Handschraubendreher wieder festdrehen.



Die Be- und Entladung darf nur durch mind. zwei geschulte und erfahrene Mitarbeiter der Spedition oder des Möbelfachhandels durchgeführt werden. Wichtige Hinweise auf der Transportverpackung wie z.B. „Achtung Kippgefahr“, „Stellkante“ uvm. müssen zwingend befolgt werden. Schutzverpackungen dürfen nach dem Transport, erst unmittelbar vor der Montage entfernt werden. Wichtig, auch die Stuhlgleiter kontrollieren, ob diese nicht beschädigt sind.

Bei der Übernahme des Möbels muss die Anzahl der Stücke, die Verpackung sowie die Ware kontrolliert werden. Mängel an der Verpackung müssen sofort dem Möbelfachhandel bekannt gegeben und dokumentiert (Fotos) werden.

Nachträglich gemeldete Transportschäden werden nicht anerkannt.

Eine Kontrolle der Verpackung vor der Entsorgung wird empfohlen. Es können sich Beschläge, Montageanleitungen, Schrauben uvm. in der Verpackung befinden.

Beim Rücktransport der Ware, muss das Möbel wie Neuware behandelt werden und eine ausreichende und passende Verpackung haben.

Die Transportwege müssen frei sein, um einen einwandfreien Transport und eine fachgerechte Montage der Möbel zu garantieren.

> siehe auch Aufstellen & Ausrichten



Sollten sich durch Veränderung des Raumklimas die Türen nicht richtig öffnen bzw. schließen lassen, so kann durch einfaches Nachjustieren am Adapter die Schließfunktion wieder hergestellt werden.

Pro Tür ist je ein Stück TIP-ON der Typen schwarz und orange eingebaut. Achtung: Es darf pro Tür nur ein TIP-ON des Types schwarz (Magnet mit Auswerfer – Stift) verwendet werden! Sobald zwei „TIP- ON schwarz“ eingebaut werden, arbeiten die Auswerfer gegeneinander und die Funktion ist nicht mehr gegeben! Wegen der Öffnungsfunktion, muss zwischen Tür und Korpus eine Fuge von mind. 2,5 mm vorhanden sein.

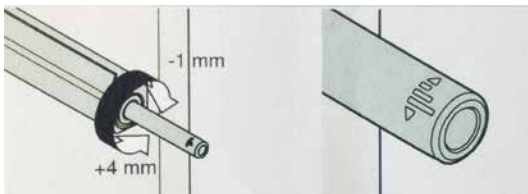


Magnetschnapper mit Auswurfstift (schwarz)



Magnetschnapper ohne Auswurfstift (orange)

Integrierte Türspalteinstellung



Eine Markierung am Ausstoßer gibt die Drehrichtung an. Bei einer Umdrehung (= 4 Rastpositionen) wird der Türspalt um 1 mm verstellt.

Der Ausstoßer kann nicht über den definierten Einstellbereich hinaus gedreht werden.

Allgemeine Gewährleistungsansprüche werden im Zuge der gesetzlichen Vorgaben abgewickelt. In begründeten Fällen werden Nachbesserungen geleistet, weitergehende Ansprüche sind ausgeschlossen.

Bei Beanstandungen sind folgende Daten zwingend anzugeben:

- Wann wurde die Ware an den Möbelfachhandel geliefert?
- Wann wurde die Ware an den Endkunden geliefert?
- Wann wurde die Ware erstmals nachweislich reklamiert? Mit Fotos?
- Wurde eine Endabnahme unterschrieben?
- Ist ein Montageprotokoll vorhanden?
- Hat der Kunde eine Produktinformation erhalten?

• Abwicklung einer Beanstandung nur über den Möbelfachhandel.

• Liegt dem Kunden der Voglauer Möbel-Gütepass vor?

• Detaillierte Dokumentation/Mängelbeschreibung inklusive des tatsächlichen/vermuteten Beanstandungsgrundes.

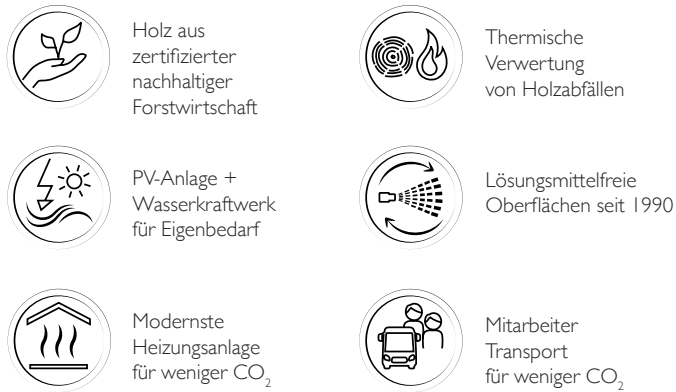
- Mindestens 3 Schachteilfotos aus verschiedenen Perspektiven/Blickwinkeln.
- Eine Nahaufnahme des Mangels aus ca. 70 cm Abstand in Verbindung mit einem Meterstab. (lt. RAL GZ430)
- Eine Aufnahme des gesamten Bauteils (Mangel/Fehler kennzeichnen).
- Eine Gesamtaufnahme des Möbelstückes (Mangel/Fehler kennzeichnen).

Bekennnis zu Natur und Qualität seit über 90 Jahren.

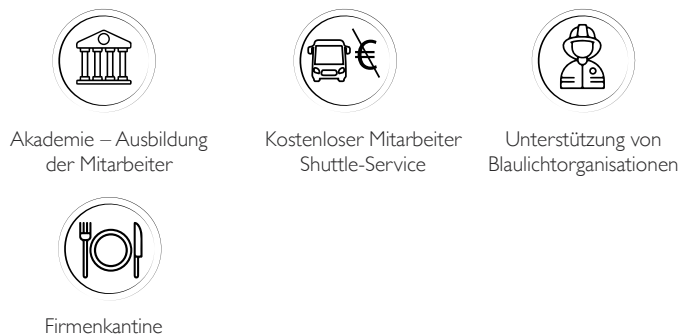
Innovativ mit Rücksicht auf die grüne und soziale Umwelt



Nachhaltigkeit



Soziale Verantwortung



IM KREISLAUF DER NATUR

Als verantwortungsvoller Produzent von Naturholzmöbeln steht die Marke Voglauer seit jeher für einen nachhaltigen Umgang mit den Ressourcen, die die Natur zur Verfügung stellt. Daher werden im Fertigungsprozess ausschließlich Hölzer aus nachhaltiger Forstwirtschaft verwendet, womit man voll im Kreislauf mit der Natur produziert.

Denn jeder verwendete Baum, den man sich als Möbel ins Haus holt, wächst mit Garantie wieder nach.

Die Möbel bestehen nicht nur durch formvollendetes Design, sondern auch durch höchste Qualität und Natürlichkeit.

Damit die natürlichen Oberflächen der Möbel besonders gut zum Ausdruck kommen, werden sie mit dem einzigartigen Voglauer Oberflächenortiment behandelt. Aus nachwachsenden Rohstoffen hergestellt, schafft diese Hartöl-Wachskombination auf Basis pflanzlicher Öle die perfekten Voraussetzungen für ein gesundes Wohnen.



WANDBEFESTIGUNG

Prüfen Sie bitte bereits bei der Planung, auf jeden Fall aber vor der Montage, ob die Wand oder das Festmauerwerk das Gewicht der Möbelteile aushält.

Verwenden Sie aus Sicherheitsgründen für die Montage ausschließlich geeignete Beschläge und Werkzeuge.

Unser mitgeliefertes Befestigungsmaterial eignet sich nur für massive Mauerwerk-Wände. Dabei ist vom Fachmann die Eignung des Untergrundes zu prüfen und zu kontrollieren, ob die Befestigungsmittel den auftretenden Kräften standhalten. Gegebenenfalls empfehlen wir eine Probebohrung durchzuführen.

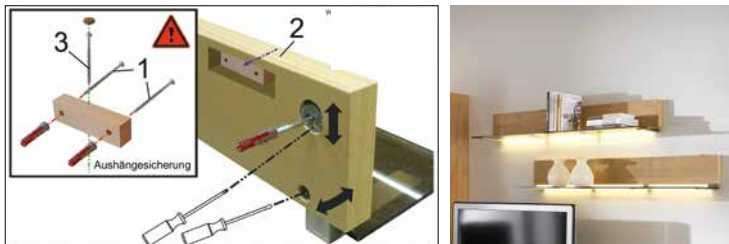
Vor der Bohrung in die Wand, muss auf Wasser und Stromleitungen geachtet werden. Die Sicherheitshinweise und Montageanleitungen sind unbedingt einzuhalten, um Schäden zu vermeiden.

Bei Möbeln, die bei geöffneten Funktionsteilen (Türen, Auszüge) einen Kippmoment verursachen, muss bauseits eine zusätzliche Kippsicherung angebracht werden.

Bei Verlust oder nicht erhaltener Montageanleitung kann diese beim Hersteller jederzeit angefordert werden.

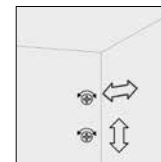
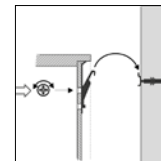
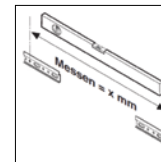
> siehe Montageanleitung

WANDBEFESTIGUNG MIT MONTAGEANLEITUNG



ACHTUNG: Bei Montage muss Verschraubung und Verankerung geprüft werden!

WANDBEFESTIGUNG MIT MONTAGEANLEITUNG



1. Wandleiste von Schrankrückwand lösen.
2. Wandleiste waagrecht auf gewünschte Position an Wand befestigen. Die Position der Schrauben mit Mauerdübeln müssen jeweils im Bereich der Einhängebeschläge liegen, damit sich die Wandleiste bei Belastung des Hängeelementes nicht verbiegt.
3. Einhängebeschlag oben herausdrehen, Haken soll vom Korpus leicht vorstehen.
4. Schrankkorpus einhängen.
5. Einhängebeschlag mit Handschraubendreher einstellen.
 - Oben zur Fixierung an der Wand.
 - Unten Verstellmöglichkeit in der Höhe (senkrecht).
6. Abdeckkappen in die Bohrlöcher der Rückwand einstecken.



Möbel müssen zwingend in Lot und Waage ausgerichtet sein!

Sowie gegen Kippen und beabsichtigtes Aushebeln gesichert werden!

VOGLAUER

QUALITÄTSSIEGEL

Achten Sie auf das Voglauer Label und den Brennstempel – das **Qualitätssiegel** für originale Voglauer Möbel aus dem Salzburger Land. **Hier kaufen Sie höchste Qualität und Natürlichkeit!**



Die Verwendung von massivem Holzwerkstoff hat für Möbel einen entscheidenden Vorteil:

Sie übernehmen die positiven Eigenschaften des Naturmaterials. Sie atmen, sind nicht elektrostatisch und haben eine antibakterielle Wirkung. Außer dem

reagieren Naturholzmöbel auf Feuchtigkeit. Durch die Poren im Holz, nehmen diese Möbel Feuchtigkeit auf und geben sie bei geringer Luftfeuchtigkeit wieder ab.

So fungieren Naturholzmöbel als Luftfeuchte-Regulator und sorgen dadurch für ein gesundes Raumklima. Sie sind zudem nachhaltige

Produkte!

Sie werden aus dem nachwachsenden Rohstoff Holz hergestellt.



Voglauer Mitglied – Klimapakt der Deutschen Gütegemeinschaft



Bewahren Sie diesen Service- & Gütepass, der ein wichtiger Bestandteil Ihres Voglauer Möbel's ist, zum späteren Nachschlagen auf.

VIEL FREUDE MIT IHREN MÖBELN WÜNSCHT:

Voglauer Gschwandtner & Zwilling GmbH
Pichl 55 | A-5441 Abtenau
Tel. +43 (0) 6243 2700-0 | Fax DW-210
office@voglauer.com | www.voglauer.com