

## Konstruktiver Aufbau und Materialien

- Typ: Tischprogramm, bestehend aus einem Couchtisch mit zweigeteilter Tischplatte aus Massivholz und Echtsteinfurnier sowie einem Beistelltisch mit durchgehender Tischplatte aus Massivholz oder Echtsteinfurnier.
- Maße/Plattenaufteilung: Couchtisch: Höhe 35 cm  
– 80 x 80 cm: Platte 1: 54 x 80 cm, Platte 2: 26 x 80 cm  
– 120 x 80 cm: Platte 1: 81 x 80 cm, Platte 2: 39 x 80 cm  
– 140 x 100 cm: Platte 1: 94 x 100 cm, Platte 2: 46 x 100 cm  
Beistelltisch:  
– Massivholz: Höhe 45 cm: 80 x 39 cm  
– Echtsteinfurnier/Glas: Höhe 43 cm: 80 x 39 cm
- Platte: Beistelltisch und Couchtisch (Platte 1), Massivholz, farblos lackiert, wahlweise:  
– Eiche  
– Eiche schwarz gebeizt  
– Nussbaum amerikanisch
- Beistelltisch und Couchtisch (Platte 2), wahlweise: Echtsteinfurnier:  
– Schiefer naturmatt lackiert
- Parsolglas:  
– Grau  
– Bronze
- Gestell: Metall, Stahl glatt lackiert matt, wahlweise:  
– Bronze metallic  
– Schwarz brillant



Design: Labsdesign

Rolf Benz AG & Co. KG  
Haiterbacher Straße 104  
D-72202 Nagold  
[www.rolf-benz.com](http://www.rolf-benz.com)

**ROLF  
BENZ**

## Viel Freude...

...wünschen wir Ihnen mit Ihrem neuen Rolf Benz Produkt.

Diese Produktinformation gibt Ihnen Hinweise zur sachgerechten Unterhaltspflege für die Werterhaltung und Freude am Möbel. Gegebenenfalls beinhaltet sie eine Anleitung für den Zusammenbau des Möbels. Wir empfehlen, diese Produktinformation aufmerksam zu lesen und sorgfältig aufzubewahren, um bei Bedarf darin nachschlagen zu können.

## Merkmale und Eigenschaften von Massivholz

Unsere Möbel sollen Ihnen viele Jahre dienen. Deshalb vermitteln wir Ihnen einige Hinweise zu ihrer ordnungsgemäßen Nutzung. Es ist zu beachten, dass die Einhaltung der Anweisungen aus den Anleitungen die Dauerhaftigkeit und die Ästhetik der Möbel verlängert.

Alle unsere Produkte sind aus Holz höchster Qualität hergestellt und jedes Möbelstück wurde mit großer Sorgfalt und handwerklichem Können gefertigt. Da unsere Möbel aus vielen hölzernen Elementen mit verschiedenen Abmessungen gefertigt werden, können die fertigen Möbel Farbunterschiede aufweisen. Darüber hinaus erscheinen die Möbel aufgrund des Charakters des Holzes durch die Wirkung des Lichtes und anderer äußerer Faktoren in der Regel mit jedem Jahr einheitlicher und schöner.

Massives Holz ist ein lebendes Material. Das Holz arbeitet ständig, d.h. es passt sich an das sich ändernde Klima an. Es dehnt und verkürzt sich unter dem Einfluss von Luftfeuchte und Wärme. In diesem Zusammenhang können die Verbindungen der einzelnen Elemente, aus denen das Produkt besteht, deutlicher hervortreten. Es können ebenfalls leichte Wölbungen und Risse auftreten, die für Holz charakteristisch sind. Offene Stellen und größere Risse werden vorher per Hand von losem Material gesäubert und ausgearbeitet.

Kleinste Haar-Risse, auch neben Ästen auf der Tischplatte sind möglich und zulässig. Sie können unter Umständen auch erst im Gebrauch, wenn die Tischplatte trocknet, entstehen.

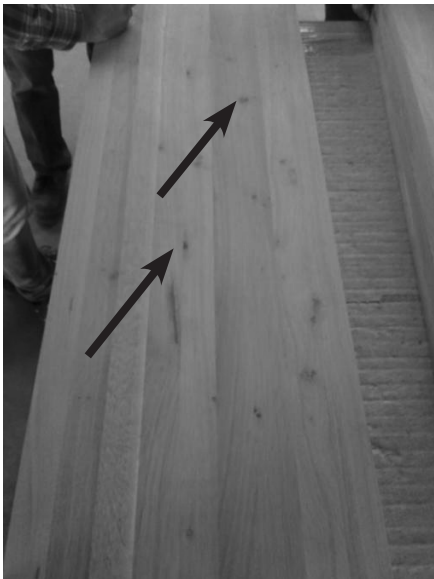
Um Schäden am Holz zu vermeiden, sollte die Raumluft 45 bis 65% relative Luftfeuchtigkeit und eine Temperatur von 15 bis 25°C haben.

Durch Lichteinwirkung wird sich die Farbe der lackierten Holzoberflächen vor allem in den ersten Wochen und Monaten verändern. Deshalb bitte die Flächen in der Anfangszeit nur kurzfristig mit Dekorgegenständen, Tischsets und ähnlichem abdecken. Unter langfristig abgedeckten Stellen bleibt das Holz heller und führt damit zu deutlich sichtbaren Farbunterschieden.

Heiße Gefäße und Behälter mit Wasser (z.B. Krüge, Vasen, Blumentöpfe) sind nicht direkt auf den Tisch zu stellen, es sei denn, wir verwenden spezielle Unterlagen.

Auch bei scharfkantigen Gegenständen sind immer Unterlagen zu verwenden, um die Oberfläche der Tischplatte zu schützen.

Strahler mit Hitzeeinwirkung auf die Tischoberseite gerichtet, können auf Dauer zu einer hohen Verkrümmung der Platte führen und sollten deshalb vermieden werden. Jede Massivholzplatte ist ein in Farbe, Struktur und Ausprägung der ausgefüllten Stellen ein einmaliges Unikat.

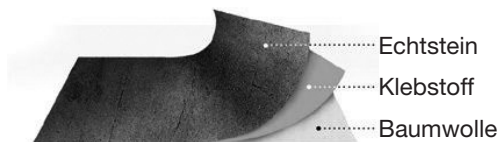


## Merkmale und Eigenschaften von Echtsteinfurnier

Ein hauchdünnes Echtsteinfurnier, das durch Harz mit einem Baumwollträger verbunden ist. Dabei dringt eine ausreichende Menge Harz in die Steinschicht ein und festigt diese. Die Schicht behält dennoch eine gute Flexibilität. Die Schichtdicke beträgt zwischen 0,5 mm und 0,8 mm. Die natürliche Oberfläche wird durch den Einsatz von Imprägnierungen und Versiegelungen geschützt.

Sowohl wegen der ökologisch unbedenklichen Bestandteile (Stein, Baumwolle, Leim), als auch wegen der umweltschonenden Gewinnung des Steins und der im Vergleich zu Steinplatten günstigen Transportkosten pro qm, ist Echtsteinfurnier eine sehr gute Alternative zum Material Naturstein.

### Flexibilität von Dünnschiefer ECOSTONE



Bei einer Steinfurnierplatte handelt es sich um ein „Natursteinprodukt“, daher ist jede Platte ein Unikat. Natürliche Einschlüsse im Stein sind werentypisch und nicht vermeidbar. Dies können beispielsweise natürliche Erhebungen im Stein, sich abzeichnende Quarzadern oder unterschiedliche Farbverläufe beziehungsweise Strukturen sein.

Während der Entstehung des Gesteins können durch Oxidationsprozesse rostähnliche Einfärbungen entstanden sein. Weiterhin sind punktuelle metallisch-glänzende, goldfarbene Einschlüsse möglich.

## Belastungs- und Sicherheitshinweise

Die Belastung des Couch- und Beistelltisch sollte 20 kg nicht überschreiten. Auf den Tisch darf sich keinesfalls gesetzt oder gestellt werden.

Das Produkt darf nicht als Spiel-, Klettergerät oder als Steighilfe verwendet werden. Bitte Kinder aufgrund von Verletzungsgefahr nicht unbeaufsichtigt mit dem Artikel alleine lassen.

Verwenden Sie beim Tragen des Artikels möglichst Sicherheitsschuhe und ggf. rutschhemmende Handschuhe.

Beim Aufbau des Tisches darauf achten, dass sich keine Kinder oder Haustiere in der Nähe aufhalten.

Sollte der Tisch umplatziert werden, so heben Sie diesen mit min. 2 Personen an den Enden der Tischplatte an.

Bei der Herstellung des Artikels wird darauf geachtet, dass alle Kanten leicht gerundet sind, trotzdem kann es durch das filigrane Gestell zu Verletzungen kommen (z.B. stoßen der Knie oder Füße beim Hinsetzen).

Für Schäden, die durch unsachgemäße Montage oder Verwendung oder Benutzungen entstehen, wird keine Haftung übernommen.

## Allgemeine Pflegehinweise

Ihr Möbelstück benötigt eine regelmäßige, vorbeugende Pflege, um seine Schönheit langfristig zu erhalten.

## Reinigung und Pflege von Echtsteinfurnier-Oberflächen

Bitte wischen Sie die Tischplatte regelmäßig mit einem für Steinoberflächen geeignetem Reinigungstuch wie z. B. dem praktischen Staub-Fix Reinigungshandschuh (Fa. LCK) TROCKEN ab.

Der werkseitige Grundschutz der Steinoberfläche sollte einmal im Vierteljahr mit einem entsprechenden Steinpflegemittel erneuert werden. Wir empfehlen Ihnen die Verwendung des Steinimprägnierers (Fa. LCK). Keine scharfen Reinigungsmittel, wie Haushaltsreiniger etc. verwenden, da diese den Imprägnierungsschutz beschädigen bzw. entfernen.

Bei der Verwendung von Keramik- oder Porzellangeschirr bzw. im Umgang mit säurehaltigen Flüssigkeiten IMMER Untersetzer verwenden, und ggf. ausgelaufene Flüssigkeiten SOFORT trocken abwischen!

**ROLF  
BENZ**

## Reinigung und Pflege von lackierten Holz-Oberflächen

Staub und lose Krümel / Schmutz regelmäßig mit weichem, trockenem Tuch entfernen.

Gelegentlich die Oberfläche mit einem nur leicht angefeuchteten Tuch, falls notwendig, mit geringem Zusatz eines milden Spülmittels oder Haushaltsreinigers, abwischen. Gut geeignet sind feine Mikrofasertücher. Abschließend gründlich trockenreiben, um das Eindringen von Feuchtigkeit in das Holz zu vermeiden. Stark alkalische Reiniger, Seifen sowie scheuernde Putzutensilien vermeiden. Sie können die Oberfläche verletzen und den Oberflächenschutz verringern.

Bei Verwendung handelsüblicher Holzpflegemittel beachten Sie bitte die Herstellerangaben, öl- oder silikonhaltige Pflegemittel können einen unerwünschten Glanz hinterlassen.

Zur schonenden, porentiefen Pflege und Auffrischung von Möbeloberflächen raten wir nach Reinigung der Flächen etwa 2 x pro Jahr den Auftrag eines Möbelpflegemittels lt. Gebrauchsanweisung. Dabei empfehlen wir, das LCK Reinigungsset „Silvapur“ (Reiniger und Lotion für lackierte Oberflächen) nach Anleitung zu verwenden.

## Reinigung und Pflege von Glasoberflächen

Für unsere Tische verwenden wir nur hochwertige Glasplatten, welche im Floatverfahren hergestellt werden. Alle Plattenkanten sind geschliffen, poliert und leicht angefasst. Glas ist nie vollständig kratzfest; im Gebrauch können daher auch auf Glasplatten Kratzer entstehen. Daher empfehlen wir, bei harten, scharfkantigen Gegenständen immer Unterlagen zu verwenden, um die Oberfläche der Tischplatte zu schützen.

Für die tägliche Reinigung empfiehlt sich ein weiches, feuchtes für Glas geeignetes Tuch. Bei fettigen Verschmutzungen Fensterreiniger einsetzen und im Anschluss mit einem sauberen Handtuch trockenreiben.

## Reinigung und Pflege von Metall-Oberflächen

Staub regelmäßig mit weichem trockenem Tuch entfernen.

Anhaftende Verschmutzungen mit feuchtem Tuch oder Schwamm mit milder Spülmittel- oder Haushaltsreinigerlösung abwischen, mit sauberem feuchtem Tuch gründlich nachwischen und abschließend trockenreiben, um Wasserflecken zu vermeiden.

Bitte verwenden Sie keine ätzenden oder scheuernden Reinigungsmittel, da diese die Oberfläche angreifen können.

## Weitere Informationen zur Möbelpflege

Bei sämtlichen Fragen zum Thema Reinigung und Pflege von Möbeln wenden Sie sich bitte an:

LCK Vertriebs GmbH  
Im Unterfeld 3  
D-76698 Ubstadt-Weiher  
Telefon: + 49 (0) 7251 / 9625-0  
E-Mail: [info@lck-rolfbenz.com](mailto:info@lck-rolfbenz.com)

Unter **[www.lck-rolfbenz.com](http://www.lck-rolfbenz.com)** finden Sie Produkte zur vorbeugenden Reinigung und Pflege sowie ausgewählte Spezialreiniger für alle Lederarten, textile Polstermöbel, Edelstahloberflächen, Holz, Stein uvm.

**ROLF  
BENZ**

## Constructive assembly and materials

Type:	Table range consisting of a coffee table with a two-part table top made of solid wood and real stone veneer, as well as a side table with continuous table top made of solid wood or real stone veneer.
Dimensions/plate size:	<p>Coffee table: Height 35 cm</p> <ul style="list-style-type: none"> <li>– 80 x 80 cm: Plate 1: 54 x 80 cm, Plate 2: 26 x 80 cm</li> <li>– 120 x 80 cm: Plate 1: 81 x 80 cm, Plate 2: 39 x 80 cm</li> <li>– 140 x 100 cm: Plate 1: 94 x 100 cm, Plate 2: 46 x 100 cm</li> </ul> <p>Side table:</p> <ul style="list-style-type: none"> <li>– Solid wood: Height 45 cm: 80 x 39 cm</li> <li>– Real stone veneer/glass: Height 43 cm: 80 x 39 cm</li> </ul>
Table top:	<p>Side table and coffee table (Plate 1), solid wood, clear varnish, optionally:</p> <ul style="list-style-type: none"> <li>– Oak</li> <li>– Oak, black pigmented</li> <li>– American walnut</li> </ul>
Side table and coffee table (Plate 2), optionally:	<p>Real stone veneer:</p> <ul style="list-style-type: none"> <li>– Natural matt slate, varnished</li> </ul> <p>Parsol glass:</p> <ul style="list-style-type: none"> <li>– Grey</li> <li>– Bronze</li> </ul>
Frame:	<p>Metal, smooth steel, matt painted, either:</p> <ul style="list-style-type: none"> <li>– Bronze metallic</li> <li>– Brilliant black</li> </ul>



Design: Labsdesign

Rolf Benz AG & Co. KG  
 Haiterbacher Straße 104  
 D-72202 Nagold  
 www.rolf-benz.com



## Enjoy...

...your new Rolf Benz product.

This product information gives you tips on the appropriate general maintenance of your furniture, and how to prolong your enjoyment of the furniture and to maintain its value. It also includes, where applicable, a guide to assembling the furniture. We recommend that you read this production information carefully and keep it in a safe place so that you can refer to it when you need to.

## Features and characteristics of solid wood

Our furniture should last you for many years. This is why we want to give you a few tips on how to use it properly. Please note that observing the advice given in the instructions will both prolong the life of the furniture and keep it looking good.

All our products are manufactured from the highest-quality wood, and each piece of furniture is made with the utmost care and expert craftsmanship. Since our furniture is made from many different wooden elements with different dimensions, some colour variation may be visible in the finished furniture.

Solid wood is a living material. Wood is constantly working, in other words it is adjusting to the changing climatic environment. It expands and contracts in response to humidity and heat. As this happens, the joints between the individual elements of which the product consists may stand out more clearly. Sometimes a slight bulging and cracking can occur, which are typical of wood.

Open patches and larger cracks are cleaned by hand to get rid of loose material and then prepared.

Very small hair-line cracks and knots on the table top are possible and permissible. In certain circumstances they only become visible when the table is used, as the table top dries out. Every solid wood top is completely unique in terms of colour, texture and appearance of the filled spots.

To prevent the wood being damaged, the ambient air should have a relative humidity of 45 to 65% and a temperature of 15 to 25°C.

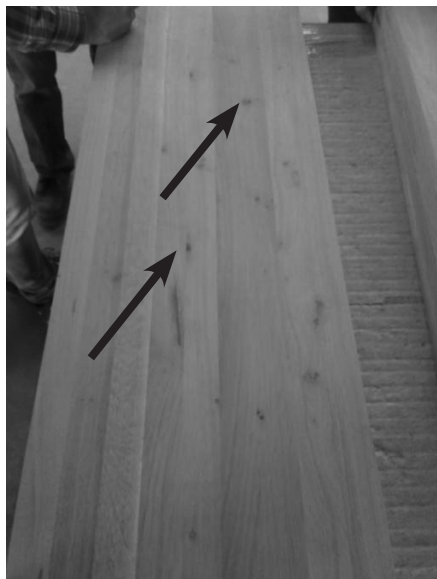
**ROLF  
BENZ**

Exposure to light causes the colour of the painted/varnished wooden surfaces to alter, particularly in the first few weeks and months. So to begin with, please only leave decorative objects, place mats and other such items on the surfaces for short periods of time. Where the wood is covered for a long time the colour will be lighter, resulting in clearly visible differences in colour.

Do not place hot dishes or anything containing water (e.g. jugs, vases, pot plants) directly on the table without using a special protective mat.

Always use mats in the case of sharp-edged objects, to protect the surface of the table top.

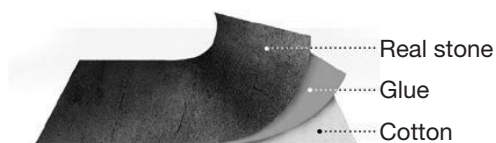
Heat-emitting spotlights continually directed onto the top of the table may result in the top becoming distorted or warped, so should be avoided.



## Features and characteristics of real stone veneer

A wafer-thin real stone veneer that is bound to a cotton backing by resin. A sufficient amount of resin penetrates the stone layer and reinforces it. The layer still retains a good level of flexibility. The layer thickness is between 0.5 mm and 0.8 mm. The natural surface is protected by the use of impregnations and sealants. Real stone veneer is an excellent alternative to natural stone due to its environmentally safe components (stone, cotton and glue) as well as the environmentally friendly production of the stone and reasonable transport costs per m2 compared with stone slabs.

### Flexibility of thin slate ECOSTONE



A stone veneer slab is a “natural stone product” and each slab is unique as a result. Natural inclusions in the stone are typical of the material and cannot be avoided. Examples of these are natural elevations in the stone, emerging quartz veins or different gradients of colour or structures.

Oxidisation processes can create rust-like colourations as the stone is being formed. Intermittent shiny metallic, gold-coloured inclusions are also possible.

## Load and safety information

Load placed on the coffee and side table should not exceed 20 kg.  
Never stand or sit on the table.

Do not play, climb or stand on the product. Please do not leave children alone with the item due to the risk of it causing injury.

When carrying the item, please wear safety footwear and non-slip gloves whenever possible.

When setting up the table, ensure that no children or animals are close by.

**ROLF  
BENZ**

If you need to move the table, at least 2 people are required to lift it by the ends of the table top.

When the item is manufactured, care is taken to ensure that all edges are slightly rounded, although the delicate frame may still cause damage (if you bump your knee or foot against it as you sit down, for example).

No liability is accepted for damage that is caused by improper assembly or use.

## General care instructions

Your coffee table/side table needs regular preventive cleaning and care in order to maintain its beauty over a long period of time.

## Cleaning and maintenance of real stone veneer surfaces

Wipe the table top regularly with a DRY cloth suitable for stone surfaces, such as the practical Staub-Fix cleaning glove (from the LCK company).

The protection applied to the stone surface in the factory should be reapplied every three months using an appropriate stone care product.

We recommend using the stone impregnator (from the LCK company). Do not use abrasive cleaning agents such as household cleaners etc. since these damage or remove the protective impregnation.

Please ALWAYS use table mats when you use ceramic or porcelain tableware or if you are handling acidic liquids, and wipe up any spilled liquids IMMEDIATELY with a dry cloth!

## Cleaning and maintenance of painted/coated wood surfaces

Regularly use a soft dry cloth to remove dust and loose crumbs / dirt.

If necessary, you can occasionally wipe the surface with a very slightly damp cloth with a small amount of mild washing-up liquid or household cleaner. Fine microfibre cloths work well for this job. Finally, rub dry thoroughly to make sure no moisture penetrates the wood. Avoid the use of strongly alkaline cleaners, soaps or abrasive cleaning utensils. These can damage the surface and reduce the surface protection.

If you use commercially available wood-care products, please read the manufacturer's instructions: maintenance products containing oil or silicone may leave behind an unwelcome sheen.

After cleaning the surfaces, we recommend that you use a furniture care product according to the instructions about twice a year to give the surfaces of the furniture a gentle, revitalising deep-clean. For this we recommend you use the LCK „Silvapur“ cleaning kit (cleaner and lotion for painted/varnished surfaces), according to the instructions.

## Cleaning and maintenance of glass surfaces

For our tables, we use only the highest quality glass sheets, manufactured by means of the float process. All the edges of the sheets are sanded, polished and slightly chamfered. Glass can never be totally scratch-resistant, so when it is used, even glass sheets may become scratched. So we recommend always using protective mats for hard, sharp-edged objects, to protect the surface of the table top. For daily cleaning a soft, damp cloth suitable for glass is recommended. For greasy dirt, use a window cleaner and finally rub dry with a clean cloth.

## Cleaning and care of metal surfaces

Dust regularly using a soft dry cloth.

Wipe away any stubborn dirt using a damp cloth or sponge dipped in a mild washing up liquid or household detergent solution (if necessary leave the cleaning solution for some time to soften any remaining dirt). Wipe thoroughly using a clean damp cloth and then rub dry in order to prevent water stains from forming.

Do not use highly alkaline cleaning products - these can cause staining on the metal surface. Do not use corrosive or abrasive cleaning products; these can damage the surface.

Metal cleaners can leave permanent marks on coverings. So please avoid contact.

## Further information about furniture care

For any questions about cleaning and care of furniture, please contact:

LCK Vertriebs GmbH

Im Unterfeld 3

D-76698 Ubstadt-Weiher

Germany

Phone: + 49 (0) 7251 / 9625-0

E-mail: [info@lck-rolfbenz.com](mailto:info@lck-rolfbenz.com)

You will find products for preventive cleaning and care and selected special cleaners for all types of leather, textile upholstery, stainless steel surfaces, wood, stone, and much more, at **[www.lck-rolfbenz.com](http://www.lck-rolfbenz.com)**.

## Construction et matériaux

- Type : Programme de tables composé d'une table basse dont le plateau, constitué de deux éléments, est en bois massif et placage en pierre naturelle et d'une table d'appoint à plateau monobloc proposé en bois massif ou placage en pierre naturelle.
- Dimensions /plateaux : Table basse : hauteur 35 cm  
 – 80 x 80 cm: Plateau 1 : 54 x 80 cm, Plateau 2 : 26 x 80 cm  
 – 120 x 80 cm: Plateau 1 : 81 x 80 cm, Plateau 2 : 39 x 80 cm  
 – 140 x 100 cm: Plateau 1 : 94 x 100 cm, Plateau 2 : 46 x 100 cm  
 Table d'appoint :  
 – Bois massif: Hauteur 45 cm : 80 x 39 cm  
 – Placage pierre véritable / verre : Hauteur 43 cm : 80 x 39 cm
- Plateau : Table basse et d'appoint (Plateau 1), bois massif, laque incolore, au choix :  
 – Chêne  
 – Chêne teinté noir  
 – Noyer d'Amérique
- Table basse et d'appoint (Plateau 2), au choix : Placage pierre véritable :  
 – Schiste laqué mat naturel
- Verre parsol :  
 – Gris  
 – Bronze
- Structure : Métal, acier, laque lisse mate :  
 – Bronze métallisé  
 – Noir brillant



Design: Labsdesign

Rolf Benz AG & Co. KG  
 Haiterbacher Straße 104  
 D-72202 Nagold  
[www.rolf-benz.com](http://www.rolf-benz.com)

**ROLF  
 BENZ**

## Nous vous souhaitons...

...beaucoup de satisfaction avec votre nouveau produit Rolf Benz.

Cette information vous donne tous les conseils d'entretien indispensables pour que votre meuble vous procure longtemps une satisfaction sans cesse renouvelée. Par ailleurs, elle contient éventuellement une notice de montage du meuble que vous venez d'acquérir. Nous vous recommandons de lire attentivement ce document et de le conserver en lieu sûr pour pouvoir le consulter en cas de besoin.

## Caractéristiques et propriétés du bois massif

Nos meubles doivent vous servir pendant de longues années. C'est pourquoi nous vous transmettons quelques conseils pour les utiliser convenablement. Veuillez noter que le respect des instructions fournies permet de prolonger la longévité et l'esthétique des meubles.

Tous nos produits sont confectionnés en bois de la plus haute qualité et chaque meuble est fabriqué avec le plus grand soin et un savoir-faire artisanal. Comme nos meubles sont fabriqués avec de nombreux éléments en bois aux dimensions différentes, les meubles finis peuvent présenter des différences de teintes.

Le bois massif est un matériau vivant. Le bois travaille constamment, il s'adapte donc aux changements de climat. Il s'allonge et se rétracte sous l'influence de l'humidité de l'air et de la chaleur. Dans ce contexte, les raccordements des différents éléments qui composent le produit peuvent ressortir davantage. De même, de légères courbures et craquelures caractéristiques du bois peuvent apparaître.

Les ouvertures et les fissures plus importantes sont d'abord nettoyées à la main pour ôter les résidus et comblées.

Les petites fissures sur le plateau de la table, même près d'un nœud, restent possibles et sont acceptables. Dans certaines circonstances, elles peuvent apparaître à l'usage, lorsque le plateau de la table sèche. Chaque plateau en bois massif est une pièce unique de par sa couleur, sa structure et la forme des zones comblées.

Pour éviter d'endommager le bois, l'air ambiant doit être composé de 45 à 65 % d'humidité relative et à une température de 15 à 25 °C.



En raison de l'exposition à la lumière, la couleur des surfaces en bois laquées va changer surtout dans les premières semaines et les premiers mois. Par conséquent, au début veuillez recouvrir les surfaces avec des objets décoratifs, sets de table et autres uniquement de façon restreinte. Sur les zones recouvertes de manière prolongée, le bois reste plus clair, ce qui entraîne des différences de teintes visibles.

Les récipients chauds ou contenant de l'eau (ex. pots, vases, plantes) ne doivent pas être posés directement sur la table, à moins d'utiliser à support spécifique.

Même pour les objets à angles vifs, il faut toujours utiliser un support afin de protéger la surface du plateau de la table.

Les projecteurs émettant de la chaleur et dirigés vers la surface de la table risquent, avec le temps, de déformer le plateau et doivent par conséquent être évités.



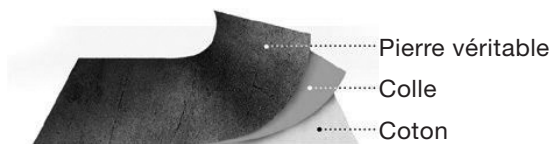
## Caractéristiques et propriétés du placage en pierre véritable

Constitué d'une très mince feuille de pierre véritable, le placage est collé sur un support en coton à l'aide d'une résine spéciale. La résine pénètre dans la feuille de pierre en quantité suffisante pour en assurer la fixation. La feuille, dont l'épaisseur est comprise entre 0,5 mm et 0,8 mm, reste cependant flexible. Cette surface naturelle est ensuite protégée par des procédés d'imperméabilisation et de vitrification.

**ROLF  
BENZ**

En raison des matériaux écologiquement compatibles (pierre, coton, colle) ainsi que des techniques de fabrication sans impact sur l'environnement et des frais de transport calculés au mètre carré, donc moindres par rapport aux panneaux en pierre massive, le placage en pierre véritable représente une excellente alternative à la pierre naturelle massive.

### Flexibilité du Schiste Fin ECOSTONE



Lorsqu'il est question d'un panneau avec placage pierre, il faut entendre qu'il s'agit d'un « produit en pierre naturelle » et, par conséquent, que chaque panneau est une pièce unique. Les inclusions naturelles nettement visibles dans la pierre sont des caractéristiques normales et inévitables. Elles peuvent par exemple se présenter sous forme saillies, de veines de quartz apparentes ou encore de différences de couleur et de structure.

Pendant la formation de la roche, des phénomènes d'oxydation ont pu se produire, ce qui a abouti à l'apparition de couleurs proches de celle de la rouille. Par ailleurs, des inclusions ponctuelles présentant un brillant métallique doré sont également possibles.

## Consignes de charge et de sécurité

La table basse et d'appoint ne doit pas être soumise à une charge supérieure à 20 kg. Il est formellement déconseillé de s'asseoir ou de monter sur la table.

Le produit ne doit en aucun cas être utilisé comme jouet, pour grimper ou encore pour servir d'escabeau. En raison du risque de basculement et de blessure, ne jamais laisser des enfants sans surveillance dans la pièce où se trouve l'objet.

Si vous devez porter ce produit, utilisez des chaussures de sécurité et, le cas échéant, portez des gants antidérapants.

Lors du montage de la table, veiller à ce que des enfants ou des animaux domestiques ne se trouvent pas à proximité immédiate.

Si la table doit être déplacée, l'opération nécessite l'intervention d'au moins 2 personnes. Pour ce faire, soulevez la table par les extrémités de son plateau.

Lors de la fabrication de cet article, nous avons veillé à ce que toutes les arêtes soient légèrement arrondies. De par sa finesse, la structure est néanmoins susceptible d'occasionner des blessures (p. ex. l'utilisateur peut se cogner les genoux ou les pieds en s'asseyant).

Nous n'endossons aucune responsabilité pour des dommages résultant d'un montage mal effectué ou d'une utilisation inadéquate.

## Généralités concernant l'entretien

Votre meuble nécessite un entretien préventif, effectué à intervalles réguliers, qui lui conservera toute sa beauté durant de longues années.

## Nettoyage et entretien des surfaces avec placage en pierre véritable

Nettoyez régulièrement A SEC le plateau de votre table en utilisant pour cela un chiffon de nettoyage approprié tel que le gant de nettoyage très pratique, spécialement conçu pour cet usage (fabricant : LCK).

Réalisé d'usine, le traitement de protection de la pierre naturelle devrait être renouvelé une fois tous les trois mois à l'aide d'un produit adéquat. Nous recommandons d'utiliser l'imperméabilisant pour pierre naturelle (fabricant : LCK). Ne jamais utiliser de nettoyeurs agressifs comme les nettoyeurs ménagers usuels, etc., car ces produits endommagent ou enlèvent l'imperméabilisation du matériau.

La vaisselle en céramique ou en porcelaine ou encore les liquides acides imposent TOUJOURS de protéger la table à l'aide de dessous de plat ou de dessous de verre. Essuyer IMMÉDIATEMENT tout liquide renversé par mégarde !

**ROLF  
BENZ**

## Nettoyage et entretien des surfaces en bois laqué

Enlever régulièrement la poussière, les miettes / les salissures en utilisant pour cela un chiffon doux et sec. Nettoyer la surface de temps à autre en n'utilisant qu'un chiffon légèrement humide, si nécessaire imbibé d'une petite quantité de liquide vaisselle ou de nettoyeur ménager doux. Les chiffons fins en microfibre conviennent bien pour le nettoyage. Ceci fait, sécher soigneusement pour éviter que l'humidité pénètre dans le bois. Les nettoyeurs fortement alcalins, les savons ainsi que les ustensiles de nettoyage abrasifs sont à proscrire, car ils risquent d'abîmer le bois et d'en altérer la protection de surface. Si vous utilisez des nettoyeurs pour bois usuels, veuillez commencer par lire attentivement les instructions du fabricant. Notez également que les produits d'entretien contenant de l'huile ou du silicone sont susceptibles de laisser un brillant indésirable.

Pour entretenir et rafraîchir en profondeur les surfaces en bois laqué, sans risque de les abîmer, nous conseillons, après le nettoyage, d'appliquer environ deux fois par an un produit d'entretien spécial, en suivant scrupuleusement le mode d'emploi.

Pour cette opération, nous préconisons le set de nettoyage LCK « Silvapur » (nettoyant et lotion pour bois laqué). Suivre à la lettre les instructions du fabricant.

## Nettoyage et entretien des surfaces en verre

Pour nos tables nous utilisons uniquement des panneaux de verre de grande qualité fabriqué selon un procédé de flottage. Tous les bords des panneaux sont poncés, polis et légèrement chanfreinés. Le verre n'est jamais entièrement résistant aux rayures ; à l'usage des rayures peuvent donc apparaître sur les panneaux de verre. Par conséquent nous recommandons de toujours utiliser un support pour les objets durs et à angles vifs, afin de protéger la surface du plateau de la table.

Pour le nettoyage au quotidien, il est recommandé d'utiliser un chiffon doux et humide adapté pour le verre. Sur les taches de graisse, utiliser du nettoyeur à vitres et terminer en séchant à l'aide d'un chiffon propre.

## Nettoyage et entretien des surfaces en métal

Dépoussiérer régulièrement avec un chiffon souple et sec.

Pour enlever les salissures incrustées, utilisez un chiffon ou une éponge humide imbibé de liquide vaisselle doux ou de nettoyant ménager usuel (après application du produit, laissez agir éventuellement quelques minutes avant d'essuyer). Frotter ensuite soigneusement avec un chiffon propre humide et sécher pour éviter toute trace d'eau. Veuillez ne pas utiliser de produits de nettoyage trop alcalins car ils risqueraient de provoquer des taches sur les surfaces en métal. Veuillez ne pas utiliser de produits de nettoyage corrosifs ou abrasifs qui pourraient endommager la surface !

Les nettoyants pour métaux peuvent laisser des taches indélébiles sur les matières de recouvrement. Lors du nettoyage, éviter par conséquent tout contact du produit utilisé avec le revêtement de votre siège.

## Autres informations concernant l'entretien de vos meubles

Pour toute question portant sur le nettoyage et l'entretien de vos meubles, veuillez s.v.p. vous adresser à:

LCK Vertriebs GmbH  
Im Unterfeld 3  
D-76698 Ubstadt-Weiher  
Germany

Téléphone: + 49 (0) 7251 / 9625-0

Courriel: [info@lck-rolfbenz.com](mailto:info@lck-rolfbenz.com)

Vous trouverez sous **[www.lck-rolfbenz.com](http://www.lck-rolfbenz.com)** une gamme complète de produits de nettoyage et d'entretien ainsi que des nettoyants spéciaux pour tous les types de cuirs, les textiles d'ameublement, les surfaces en acier, le bois, la pierre, etc.

**ROLF  
BENZ**

## Constructie en materialen

Type: Tafelprogramma, bestaande uit een salontafel met een tweedelig tafelblad van massief hout en fineer van echt steen, alsmede een bijzettafel met een doorlopend tafelblad van massief hout of fineer van echt steen.

Afmetingen/ bladindeling: Salontafel: Hoogte 35 cm  
– 80 x 80 cm: Blad 1: 54 x 80 cm, Blad 2: 26 x 80 cm  
– 120 x 80 cm: Blad 1: 81 x 80 cm, Blad 2: 39 x 80 cm  
– 140 x 100 cm: Blad 1: 94 x 100 cm, Blad 2: 46 x 100 cm  
Bijzettafel:  
– Massief hout: Hoogte 45 cm: 80 x 39 cm  
– Fineer van echt steen/glas: Hoogte 43 cm: 80 x 39 cm

Tafelblad: Bijzettafel en salontafel (Blad 1), massief hout, transparant gelakt, keuze uit:  
– Eiken  
– Eiken zwart gebeitst  
– Amerikaans notenhout

Bijzettafel en salontafel (Blad 2), keuze uit: Fineer van echt steen:  
– Leisteen naturelmat gelakt

Parsolglas:

- Grijs
- Brons

Onderstel: Metaal, staal glad gelakt mat, keuze uit:  
– Brons metallic  
– Zwart briljant



Design: Labsdesign

Rolf Benz AG & Co. KG  
Haiterbacher Straße 104  
D-72202 Nagold  
[www.rolf-benz.com](http://www.rolf-benz.com)

## Veel plezier...

...wensen wij u met uw nieuwe Rolf Benz-product.

Deze productinformatie bevat instructies voor de deskundige onderhoudsverzorging, waardoor de waarde en het plezier aan het meubelstuk behouden blijven. Eventueel bevat dit ook een handleiding voor het samenbouwen van het meubelstuk. Wij adviseren u deze productie-informatie aandachtig door te lezen en zorgvuldig te bewaren om deze zo nodig te kunnen raadplegen.

## Kenmerken en eigenschappen van massief hout

U moet vele jaren van onze meubels kunnen genieten. Daarom geven wij u hier een aantal tips voor het correcte gebruik ervan. Er moet op worden gelet dat het naleven van de instructies uit de handleidingen de levensduur en de esthetiek van de meubels verlengt.

Al onze producten zijn gemaakt van hout van de hoogste kwaliteit en elk meubelstuk wordt met de grootst mogelijke zorg en ambachtelijke vaardigheid geproduceerd. Omdat onze meubels uit vele houten elementen met verschillende afmetingen worden gemaakt, kunnen er kleurverschillen ontstaan bij de voltooide meubels.

Massief hout is een levend materiaal. Het hout werkt continu, d.w.z. het past zich aan het veranderende klimaat aan. Het zet uit en krimpt onder de invloed van de luchtvochtigheid en warmte. Dat kan ertoe leiden dat de verbindingen van de afzonderlijke elementen, waaruit het product bestaat, zich duidelijker onderscheiden. Er kunnen tevens lichte welvingen en scheuren ontstaan, die kenmerkend zijn voor hout.

Open plekken en grotere scheuren worden vooraf met de hand ontdaan van los materiaal en bewerkt.

Zeer kleine haarscheurtjes, ook naast knoesten, zijn in het tafelblad mogelijk en toegestaan. Deze kunnen onder omstandigheden ook pas tijdens het gebruik ontstaan, wanneer het tafelblad droogt. Elk massief houten blad is een uniek object wat betreft kleur, structuur en uitstraling van de opgevulde plekken.

Om schade aan het hout te voorkomen, moet de omgevingslucht een relatieve luchtvochtigheid van 45 tot 65% hebben en een temperatuur van 15 tot 25 °C.

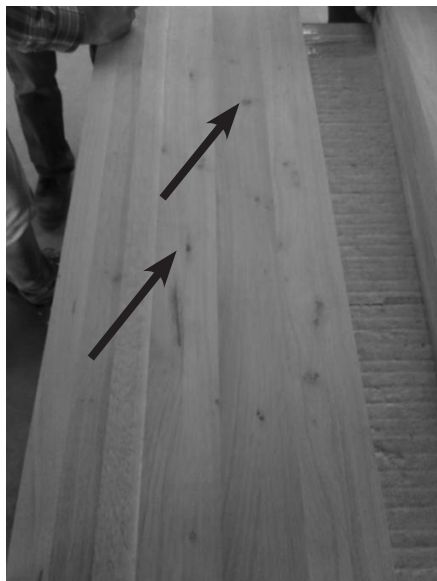
**ROLF  
BENZ**

Door de inwerking van licht zal de kleur van gelakte houten oppervlakken met name in de eerste weken en maanden veranderen. Daarom de oppervlakken in het begin slechts voor korte duur afdekken met decoratievoorwerpen, tafelseits en soortgelijke voorwerpen. Onder langdurig afgedekte plekken blijft het hout lichter en zorgt zodoende voor duidelijk zichtbare kleurverschillen.

Hete containers en waterbakken (bijv. potten, vazen of bloemenvazen) niet rechtstreeks op de tafel plaatsen, tenzij hiervoor speciale onderzitters worden gebruikt.

Ook bij voorwerpen met scherpe randen moeten altijd onderzitters worden gebruikt om het oppervlak van het tafelblad te beschermen.

Straalkachels die naar het tafelloppervlak zijn gericht, kunnen op den duur een hol kromtrekken van het blad veroorzaken en moeten daarom worden vermeden.



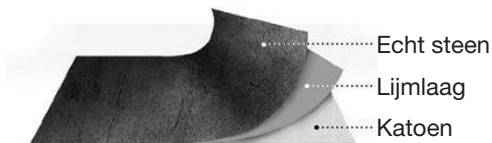


## Kenmerken en eigenschappen van fineer van echt steen

Een flinterdun fineer van echt steen, dat door hars verbonden is met een rug van katoen. Daarbij dringt een voldoende hoeveelheid hars in de steenlaag en versterkt die. De laag behoudt desondanks een goede flexibiliteit. De laagdikte bedraagt tussen 0,5 mm en 0,8 mm. Het natuurlijke oppervlak wordt door gebruik van impregneringen en verzegelingen beschermd.

Zowel vanwege de ecologisch onschadelijke bestanddelen (steen, katoen, lijm) alsook de milieuvriendelijke winning van het gesteente en de lage transportkosten per vierkante meter in vergelijking met steenplaten, is fineer van echt steen een zeer goed alternatief voor het materiaal natuursteen.

### Flexibiliteit van dun leisteen ECOSTONE



Bij een plaat met steenfineer gaat het om een “natuursteenproduct”, daarom is elke plaat een uniek product. Natuurlijke insluitingen in de steen zijn kenmerkend voor het product en onvermijdbaar. Dat kunnen bijvoorbeeld natuurlijke verdikkingen in de steen zijn, zichtbare kwartsaders of uiteenlopende kleurverlopen respectievelijk structuren.

Tijdens het ontstaan van het gesteente kunnen door oxidatieprocessen roestachtige verkleuringen zijn ontstaan. Verder zijn puntsgewijze metallisch-glanzende, goudkleurige insluitingen mogelijk.

## Instructies inzake belasting en veiligheid

De belasting van de salon- en bijzettafel mag niet meer dan 20 kg bedragen. Men mag in geen geval op de tafel gaan zitten of staan.

Het product mag niet als speel-, klimtoestel of als opstapje worden gebruikt. Vanwege het verwondingsgevaar mogen kinderen niet zonder toezicht alleen worden gelaten bij het artikel.

Gebruik voor het dragen van het artikel zo mogelijk veiligheidschoenen en eventueel slipvaste handschoenen.

**ROLF  
BENZ**

Tijdens het samenbouwen van de tafel dient u erop te letten dat er geen kinderen of huisdieren in de buurt aanwezig zijn.

Wanneer de tafel verplaatst moet worden, tilt u deze met min. 2 personen op aan de uiteinden van het tafelblad.

Bij de vervaardiging van het artikel wordt erop gelet dat alle randen licht afgerond zijn. Desondanks kan er letsel ontstaan door het verfijnde onderstel (bijv. stoten van knieën of voeten tijdens het zitten).

Wij zijn niet aansprakelijk voor schade die ontstaat door onvakkundig(e) montage, gebruik of toepassingen.

## Algemene reiniging en onderhoud

Uw salontafel/bijzettafel heeft regelmatig preventief onderhoud nodig, opdat hij lang mooi blijft.

## Reiniging en onderhoud van gefineerde oppervlakken van echt steen

Neem het tafelblad regelmatig DROOG af met een reinigungsdoek dat geschikt is voor steenoppervlakken, zoals bijv. de handige Staub-Fix-reinigingshandschoen (fa. LCK).

De basisbescherming van het steenoppervlak af fabriek moet elk kwartaal met het juiste steenonderhoudsmiddel worden vernieuwd. Wij adviseren het gebruik van het steenimpregneringsmiddel (fa. LCK). Geen agressieve reinigungsmiddelen, zoals huishoudreinigers enz. gebruiken, omdat deze de impregneringsbescherming beschadigen resp. verwijderen.

Bij het gebruik van keramisch of porseleinen servies resp. in de omgang met zuurhoudende vloeistoffen **ALTIJD** onderzetters gebruiken en eventuele gemorste vloeistoffen **METEEN** droog opvegen!

## Reiniging en onderhoud van gelakte, houten oppervlakken

Stof en losse kruimels/vuil regelmatig met een zachte, droge doek verwijderen. Af en toe het oppervlak met een zeer licht bevochtigde doek afnemen. Indien nodig een mild reinigingsmiddel of een huishoudelijke reiniger toevoegen. Hiervoor zijn fijne microvezeldoeken goed geschikt. Ten slotte grondig droog wrijven om het binnendringen van vocht in het hout te voorkomen. Sterk alkalische reinigers, zepen evenals schurende poetshulpmiddelen vermijden. U kunt het oppervlak beschadigen en de oppervlaktesbescherming aantasten. Bij gebruik van gebruikelijke houtverzorgingsmiddelen dient u op de gegevens van de fabrikant te letten, onderhoudsmiddelen op basis van olie of siliconen kunnen ongewenste glans veroorzaken.

Voor een voorzichtig, poriëndiepe onderhoud en als opfrisbeurt van meubeloppervlakken adviseren wij na het reinigen van de oppervlakken ongeveer 2 x per jaar een meubelonderhoudsmiddel volgens de gebruiksaanwijzing aan te brengen.

Daarvoor adviseren wij de LCK-reinigingsset „Silvapur“ (reiniger en lotion voor gelakte oppervlakken) volgens de handleiding te gebruiken

## Reiniging en onderhoud van glazen oppervlakken

Voor onze tafels gebruiken wij uitsluitend hoogwaardige glazen platen, die volgens een floatprocedé worden gefabriceerd. Alle plaatranden worden geslepen, gepolijst en licht afgeschuind. Glas is nooit volledig krasvast; tijdens gebruik kunnen daarom krassen op glasplaten ontstaan. Daarom adviseren wij om bij voorwerpen met harde, scherpe randen altijd onderzetters te gebruiken om het oppervlak van het tafelblad te beschermen.

Voor de dagelijkse reiniging adviseren wij een zachte, vochtige doek die geschikt is voor glas. Bij vettige vervuilingen ruitenreiniger gebruiken en vervolgens met een schone handdoek droogwrijven.

## Reiniging en onderhoud van metalen oppervlakken

Stof regelmatig met een zachte droge doek verwijderen.

Hardnekkig vuil met een vochtige doek of spons met een zacht afwasmiddel afvegen of met een oplossing van een huishoudelijk reinigingsmiddel (reinigungsoplossing zo nodig enige tijd laten inwerken), met een schone vochtige doek grondig afvegen en vervolgens droogwrijven om watervlekken te vermijden.

Gebruik geen sterk alkalische reinigingsmiddelen, die kunnen vlekken veroorzaken op de metalen oppervlakken. Geen bijtende of schurende reinigingsmiddelen gebruiken, omdat deze het oppervlak kunnen aantasten!

Metaalreinigingsproducten kunnen op bekledingsmaterialen permanente vlekken veroorzaken. Daarom contact vermijden.

## Verdere informatie over meubelverzorging

Bij alle vragen over het onderwerp reiniging en verzorging van meubels neemt u contact op met:

LCK Vertriebs GmbH

Im Unterfeld 3

D-76698 Ubstadt-Weiher

Germany

Telefoon: + 49 (0) 7251 / 9625-0

E-mail: [info@lck-rolfbenz.com](mailto:info@lck-rolfbenz.com)

Op **[www.lck-rolfbenz.com](http://www.lck-rolfbenz.com)** vindt u producten voor preventieve reiniging en verzorging evenals geselecteerde speciale reinigers voor alle leersoorten, met meubels met textielstoffering, roestvaststalen oppervlakken, hout, steen...