

 valnatura
natürlich leben



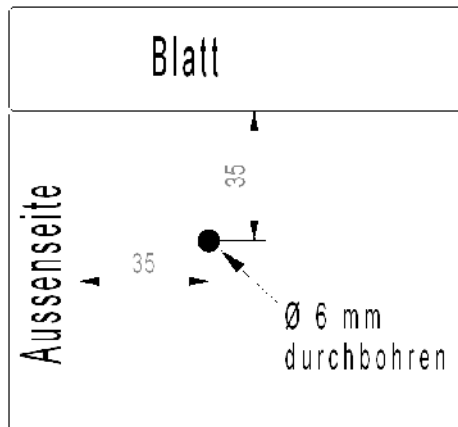
MONTAGEANLEITUNG

Venturo

Kippsicherung

ACHTUNG

Mittelieferte Dübel und Schrauben nur bei Vollsteinmauerwerk verwenden!
Bei Leichtbaumauerwerk Spezial-Dübel einsetzen!



Bitte befestigen Sie die Möbel mit den beiliegenden Schrauben (5x90) am Mauerwerk (**Kippsicherung**). Hierfür ist in der oberen linken und rechten Ecke eine Verstärkung hinter der Rückwand angebracht.

Aufstellen der Standelemente

Die Standelemente sind werkseitig kompl. montiert. Lediglich die Sockelfüße müssen noch befestigt werden.

Um die Sockelfüße zu montieren legen Sie die Standelemente vorsichtig auf den Rücken. Stecken Sie nun die Sockelfuß-Unterteile (1) in die im Unterboden vorgebohrt Löcher und sichern diese mit zwei Schrauben (2) (PanHead 3,5x17mm). Anschließend können Sie das Oberteil aufschrauben (3). Um die Standelemente auszurichten können die Stellfüße passend in der Höhe durch rein- bzw. herrausdrehen genauestens einjustiert werden.

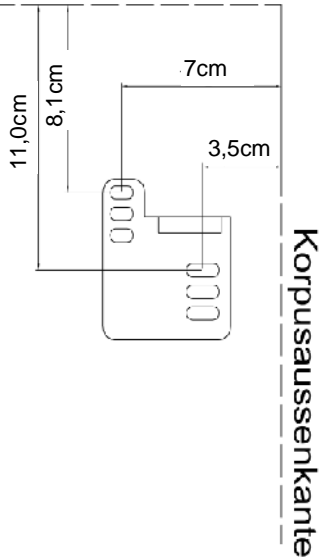




Bitte beachten Sie, daß besonders bei Elementen die an der Wand hängen eine fehlerhafte Montage zum Herunterstürzen des Elementes führen kann. Das mitgelieferte Befestigungsmaterial ist nur für festes Mauerwerk geeignet.

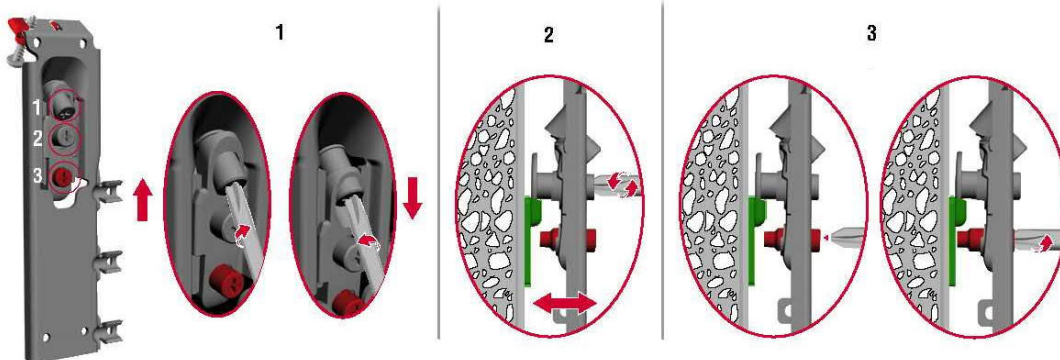
Hängeelemente montieren

Korpusaussenkante



- Die Wandhalterungen sind als Paar zusammen, bitte auseinanderknippen. anhand der links stehenden Angaben die Halterungen mit Dübel UX8 und Schraube 5 x 50 mm an das feste Mauerwerk bringen.
- Es gibt immer linke und rechte Wandhalterungen!!

Einstellen der Hängebeschläge



Abdeckkappe



Wichtiger Hinweis: Sicherungsschraube 3 sollte beim einhängen ganz rausgedreht und Schraube 2 ganz reingedreht sein. Nach kompl. Ausrichtung die Sicherungsschraube 3 wieder ganz reindreihen. Alle Einstellungen mit einem Schraubenzieher bedienen nicht mit einem Akkuschauber. Abdeckkappe aufsetzen, fertig.

Pflege- und Gebrauchsanleitung

für Massivholz Oberflächen

Unsere Markenmöbel zeichnen sich nicht nur durch ihre Qualität, sondern auch durch ihre äußerst leichte Handhabung in der Pflege aus. Damit Sie lange Jahre Freude an Ihren neuen Wohnmöbeln haben, geben wir Ihnen nachfolgend einige praktische Hinweise zur Pflege der Möbel.

Oberflächenpflege

Die vollmassiven Möbel sind äußerst pflegeleicht und wir empfehlen Ihnen, die Oberfläche nur mit einem weichen Staubtuch oder einem leicht feuchten Tuch zu reinigen. Die Möbel benötigen keine besondere Pflege und auch keine Nachbehandlung. Die Oberfläche ist für den täglichen Gebrauch geeignet und bedarf auf Dauer keiner zusätzlichen Behandlung.

Grundsätzlich sollten alle Verschmutzungen und Flüssigkeiten (z. B. Getränke) sofort mit einem leicht feuchten Tuch abgewischt werden. Vermeiden Sie Spülmittel mit bleichenden Zusätzen wie z. B. Zitrone und verwenden Sie keine Flüssigkeitsreiniger, Putzmittel oder Scheuerpulver, da diese die Oberfläche beschädigen könnten.

Raumklima

Holz ist ein natürlicher Werkstoff der ständig Feuchtigkeit, je nach Feuchtigkeitsgehalt der Raumluft, aufnimmt und wieder abgibt - ein ideales Raumklima für Mensch und Möbel besteht bei 20 - 23° C sowie bei 50 - 60 % Luftfeuchtigkeit. Damit sich das Holz nicht verzieht oder Risse entstehen sollten Massivholzmöbel möglichst geringen Raumklimaschwankungen ausgesetzt werden - besonders bei Neubauten ist auf die Luftfeuchtigkeit zu achten und ggf. durch entsprechende Lüftung zu senken.

Massivholz - ein Unikat der Natur

Das einmalige und faszinierende an massivem Holz ist, daß jedes verarbeitete Teil in Wuchs und Struktur ein anderes Erscheinungsbild aufweist. Feine Äste, Verwachsungen und Einläufe zeugen von der Ursprünglichkeit des Holzes. Keine Tür, kein Schubkasten und keine Seite ähnelt der anderen, jedes Möbel ist ein Unikat, so wie es in der Natur nur einmal gewachsen ist.